



**YAŞAM VE DOĞA BİLİMLERİ FAKÜLTESİ
2023 YILI BİRİM FAALİYET RAPORU**

2023

İÇİNDEKİLER

BİRİM / ÜST YÖNETİCİ SUNUŞU..... 3

I- GENEL BİLGİLER 4

- A- MİSYON VE VİZYON 4
- B- YETKİ, GÖREV VE SORUMLULUKLAR..... 4
- C- İDAREYE İLİŞKİN BİLGİLER 6
 - 1- Fiziksel Yapı..... 6
 - 2- Teşkilat Yapısı..... 7
 - 3- Teknoloji ve Bilişim Altyapısı 8
 - 4- İnsan Kaynakları..... 12
 - 5- Sunulan Hizmetler 14
 - 5-1 Eğitim 14
 - 5-2 Araştırma..... 16
 - 5-3 Toplumsal Katkı Hizmetleri..... 21
 - 5-4 Kalite Yönetim ve Kalite Güvence Sistemi Çalışmaları..... 25
 - 5-5 Yönetim ve İdari Hizmetler..... 26
 - 6- Yönetim ve İç Kontrol Sistemi 28
- D- DİĞER HUSUSLAR..... 28

II- AMAÇ ve HEDEFLER 28

- A- TEMEL POLİTİKA VE ÖNCELİKLER 28
- B- BİRİMİN STRATEJİK PLANINDA YER ALAN AMAÇ VE HEDEFLER..... 29
- C- DİĞER HUSUSLAR 30

III- FAALİYETLERE İLİŞKİN BİLGİ VE DEĞERLENDİRMELER..... 31

- A- MALİ BİLGİLER 31
 - 1- Bütçe Uygulama Sonuçları..... 31
 - 2- Temel Mali Tablolara İlişkin Açıklamalar 32
 - 3- Mali Denetim Sonuçları..... 32
 - 4- Diğer Hususlar..... 32
- B- PERFORMANS BİLGİLERİ 33
 - 1- Program- Alt Program –Faaliyet Bilgileri 33
 - 2- Performans Sonuçlarının Değerlendirilmesi..... 35
 - a- Alt Program Hedef ve Göstergeleriyle İlgili Gerçekleştirme Sonuç. ve Değerlendirmeler 35
 - b- Performans Denetim Sonuçları 40
 - 3- Stratejik Plan Değerlendirme Tabloları..... 55
 - 4- Performans Bilgi Sisteminin Değerlendirilmesi..... 70
 - 5- Diğer Hususlar..... 71

IV- KURUMSAL KABİLİYET ve KAPASİTENİN DEĞERLENDİRİLMESİ..... 71

- A- Üstünlükler..... 71
- B- Zayıflıklar 73
- C- Değerlendirme 74

V- ÖNERİ VE TEDBİRLER 74

- İÇ KONTROL GÜVENCE BEYANI 75

BİRİM ÜST YÖNETİCİ SUNUŞU

Yükseköğretim Kurulu Başkanlığı'nın 08/10/2014 tarih ve 75850160-101.03.01/59351 sayılı yazıları ile Üniversitemiz Mühendislik ve Doğa Bilimleri Fakültesi kapatılarak Yükseköğretim Yürütme Kurulu'nun 11/01/2014 tarihli toplantısında Yaşam ve Doğa Bilimleri Fakültesi'nin kurulması kararlaştırılmıştır. Aynı toplantıda Yaşam ve Doğa Bilimleri Fakültesi Biyoenformatik Bölümü, Biyomühendislik Bölümü, Moleküler Biyoloji ve Genetik Bölümü, Nörobilim Bölümlerinin açılması uygun görülmüştür.

Yaşam ve Doğa Bilimleri Fakültesi, Abdullah Gül Üniversitesinin seçkin fakülteleri arasında yer almaktadır. Fakültemizin tercih edilmesinde, alanında başarılı öğretim üyeleri, fiziki kapasite ve sunulan hizmet kalitesi etkili olmaktadır. Fakültemiz gerek yönetim yapısı gerek yetkin kadrosuyla stratejik planlamalar doğrultusunda geleceğe daha güvenli ve emin adımlarla ilerlemektedir.

Fakültenin misyon ve vizyonunu gösteren ve gelecekle ilgili stratejik yaklaşımını belirleyen 2023 Yılı Faaliyet Raporu beş bölümden oluşmaktadır: Genel Bilgiler başlığını taşıyan birinci bölümde fakültenin kuruluş tarihçesi ile misyon ve vizyonu yer almaktadır. Ayrıca idareyle ilgili görev ve sorumluluklara bu bölümde verilmektedir. Raporun ikinci bölümünde temel politikamız ve amaç ve hedeflerimize yer verilmiştir. Raporun üçüncü bölümü mali ve performans bilgilerinin yer aldığı “Faaliyetlere İlişkin Bilgi ve Değerlendirmeler başlığı oluşturmaktadır. Dördüncü bölüm ise “Kurumsal Kabiliyet ve Kapasite” bilgilerine ayrılmıştır. Bu bölümde ayrıntılı olarak kurumun güçlü ve zayıf yönleri tespit edilmiştir. Beşinci ve son bölümde “Öneri ve Tedbirler” ile alınmıştır. Fakültenin daha etkin ve daha verimli çalışabilmesi, geleceği daha gerçekçi ölçülerde planlayabilmesi için alınması gereken tedbirler bu bölümde yer almaktadır. Bölümlerin faaliyetlerine ait veriler, bölüm başkanlıklarından temin edilen, öğretim elemanlarının akademik öz değerlendirmelerini gösteren performans tabloları esas alınarak hesaplanmıştır.

Abdullah Gül Üniversitesi Yaşam ve Doğa Bilimleri Fakültesi; bilimselliği ve dürüstlüğü evrensel ve milli değerleri ilke edinerek gerek ülkemiz ve gerekse dünya ölçeğinde bilime katkı sunmayı ve iyi vatandaşlar yetiştirmeyi amaç edinen bir birimdir. Hedefimiz, “Hayatta en hakiki mürşid ilimdir, fendir” diyen ulu önder Mustafa Kemal Atatürk'ün işaret ettiği yolda yürüyerek, Fakültemizde yapılan hizmetleri daha ileri seviyeye taşımaktır.

Prof. Dr. Alaattin ŞEN

Dekan

I- GENEL BİLGİLER

A- MİSYON VE VİZYON

Misyon

1. Teorik ve pratik bilgi donanımı güçlü, girişimci, yaratıcı ve çözüm odaklı rol model bireyler yetiştirmek,
2. Alanında çağı yakalamak ve bir adım ilerisine geçmek amacıyla araştırma merkezli multidisiplinler bir yaklaşım ile ulusal ve küresel problemlere kalıcı çözümler üretmek,
3. Tüketim toplumundan üretim toplumuna geçiş sürecini desteklemek amacı ile bilgiyi katma değeri yüksek ürünlere dönüştürerek ülkemizin sürdürülebilir ekonomik büyümesine katkı sunmak,
4. Uluslararası tanınırlığı yüksek ve dinamik öğretim üyelerinin danışmanlığında öğrencilere sağlanan kapsamlı araştırma olanakları ile ulusal ve uluslararası Yaşam ve Doğa Bilimleri Programları arasında en üst sıralarda yer almak.

Vizyon

1. Topluma hizmet ve eğitim ve araştırmada mükemmelliği sağlamak üzere temel ve translasyonel araştırmaları klinik pratiğe uygulayan dünya standartlarında bir fakülte olmak ve bu vizyonda öğrenciler yetiştirmek.

B- YETKİ, GÖREV VE SORUMLULUKLAR

1-Dekanın Görev, Yetki ve Sorumlulukları:

- Fakülte kurullarına başkanlık etmek, fakülte kurullarının kararlarını uygulamak ve fakülte birimleri arasında düzenli çalışmayı sağlamak,
- Her öğretim yılı sonunda ve istendiğinde fakültenin genel durumu ve işleyişi hakkında rektöre rapor vermek,
- Fakültenin ödenek ve kadro ihtiyaçlarını gerekçesi ile birlikte rektörlüğe bildirmek, fakülte bütçesi ile ilgili öneriyi fakülte yönetim kurulunun da görüşünü aldıktan sonra rektörlüğe sunmak,
- Fakültenin birimleri ve her düzeydeki personeli üzerinde genel gözetim ve denetim görevini sürdürmek,
- Kanun ve yönetmeliklerle kendisine verilen diğer görevleri yapmaktır.

2-Fakülte Sekreterinin Görev, Yetki ve Sorumlulukları:

- Fakültenin idari işlerini yürütmek,
- Fakültenin tüm fiziki araç gereçlerini hazırlamak, kontrol etmek,
- Fakülte Kurulu ve Yönetim Kurulu'na raportörlük yapmak. Personel, eğitim, idari ve sosyal işleriyle, sağlık, satın alma, muhasebe ve mali işlerini, haberleşme, evrak ve arşiv, temizlik, bakım ve onarım işlerini kendisine bağlı hizmet birimleri aracılığı ile yürütmek, koordine ve kontrol etmek.

3-Mali Yetki Görev ve Sorumluluklar

3-1-Harcama Yetkilisinin Görev, Yetki ve Sorumlulukları:

- Fakültenin bütçesini hazırlamak,
- Yapılan tüm harcamaları kontrol etmek,
- Harcama talimatı vermek,
- Ödenek tutarında harcama yapmak,
- Ön Mali Kontrol sürecinin gerçekleştirilmesini sağlamak,
- Ödeme emri belgesini imzalamak.

3-2- Gerçekleştirme Görevlisinin Görev, Yetki ve Sorumlulukları:

- Fakültenin bütçesini hazırlamak, harcama kalemlerini takip ederek harcamaların sağlıklı biçimde yürütülmesini sağlamak.

Mali Yetkililer

Harcama Yetkilisi	Gerçekleştirme Görevlisi	Taşınır Kontrol Yetkilisi	Taşınır Kayıt Yetkilisi	Veri giriş Görevlisi
Prof. Dr. Alaattin ŞEN (Dekan)	Ayşe HIZAR	Ayşe HIZAR	Murat KILIÇOĞLU Dilber Gamze KUŞÇU	İsmail ÖZTÜRK Dilber Gamze KUŞÇU

C- İDAREYE İLİŞKİN BİLGİLER

1- Fiziksel Yapı

Tablo 1:

Çalışma Odası ve Diğer Alanlar	Akademik Çalışma Oda Sayısı	Akademik Çalışma Odası Alanı (m2)	İdari Çalışma Oda Sayısı	İdari Çalışma Odası Alanı (m2)
Akademik Ofisler ve idari ofisler	13	440,22	3	66,69

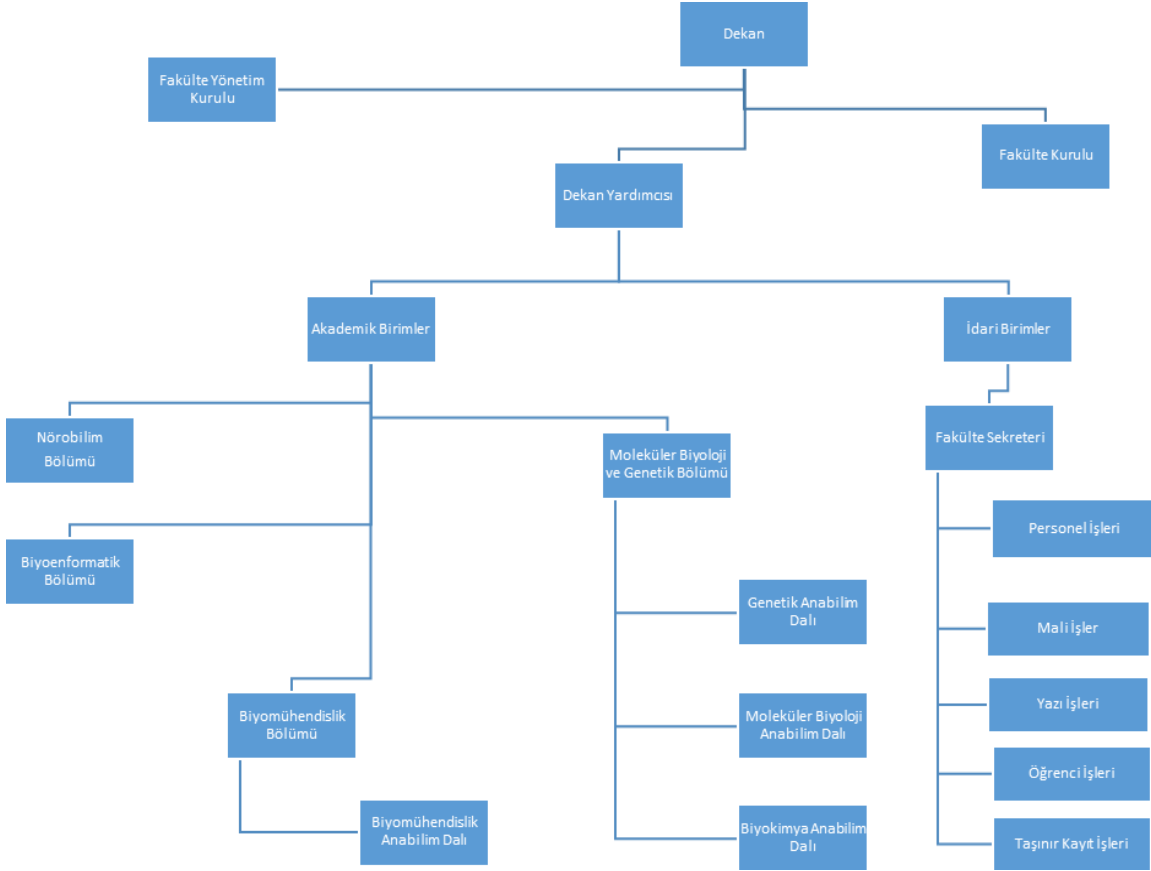
Tablo 2:

Adı	Akademik Ofis	İdari Ofis	Derslik	Lab.	Bilg. Lab.	Kütüphane	Ortak Alan	Sergi Alanı	Konferans Salonları	TOPLAM
Yaşam ve Doğa Bil. Fak. Dekanlığı	13	3	1	8	-	-	-	-	-	25

Tablo 3:

Abdullah Gül Üniversitesi Yaşam ve Doğa Bilimleri Fakültesi Kapalı Alanların Dağılımı	Toplam	
	Adet	Alan (M2)
Akademik Ofis	13	440,22
İdari Ofis	3	66,69
Derslik	1	34,72
Laboratuvar	8	329,17

2- Teşkilat Yapısı



3- Teknoloji ve Bilişim Altyapısı

Biriminiz Kurum içinde sadece yetkili personelin (akademik/ıdari) erişebildiği ve yetkisine göre veri girişi ya da sorgulaması yapabildiği güvenlik katmanı çözümüyle sistemler yürütülmekte, verilerin gizliliği ve güvenliği sağlanmaktadır.

Kullanıcıların hesap talepleri Dekan onayı ile sadece yapılacak işlem kapsamında yetki verilerek gerçekleştirilmektedir. Yapılan işlemler sistemde 'log' tutulması suretiyle kayıt altına alınmaktadır.

Eğitim ve öğretim faaliyetlerine yönelik UIS adında (University Information System) öğrencilerin demografik bilgileri, aldıkları dersler ve notları, başarı durumları, başvuru işlemleri vs. işlemleri içeren sistem kullanılmaktadır. Öğretim üyeleri bu sistem üzerinden ders notlarını vermekte ve akademik danışmanlar da danışanları ile ilgili bilgileri bu sistem üzerinden takip edebilmektedirler.

Eğitim ve öğretim faaliyetlerinin yürütülmesi ile ilgili Dil Okulunda Schoology, lisans ve lisansüstü programlarda da Canvas olmak üzere iki öğretim yönetim sistemi kullanılmaktadır. Bu sistemlerle öğretim elemanlarımızın ders ile ilgili tüm materyalleri öğrenciler ile paylaşmasının yanı sıra, öğrencilerin ders ile ilgili durumlarını görebilmelerine ve ilgili öğretim elemanı ile iletişim kurmalarına olanak sağlanmaktadır.

AR-GE faaliyetlerine yönelik AVESİS adlı Akademik Veri Yönetim Sistemi kullanılmaktadır. AVESİS'te üniversitedeki tüm akademik personelin bilimsel çalışmaları ile ilgili veriler (yayınlar, atıflar, projeler, patentler, ödüller vs.) toplanmakta ve tüm bu çalışmalarla ilgili istatistikler ve raporlar oluşturulabilmektedir. Öğretim üyeleri bu sisteme sık sık veri girişi yapmakta olup, yıllık değerlendirme ve akademik teşvik uygulamalarıyla da bu verilerin hepsinin yılda en az bir kez güncellenmesi sağlanmaktadır.

Üniversite bünyesinde BAP üzerinden desteklenen araştırma projeleri ile ilgili tüm işlemleri yönetmek için BAPSİS adlı proje süreçleri yönetim sistemi kullanılmaktadır. Bu sistemde proje ile ilgili tüm bilgiler, süreçler görülebilmekte ve takip edilebilmektedir.

Öğretim üyelerinin kişisel ve araştırmaları ile ilgili bilgileri, yukarıda belirtilen sistemler dışında YÖKSİS'e de girmeleri gerekmekte ve bu bilgileri birden çok sisteme girmek zorunda olmaları bazı sıkıntılara neden olmaktadır. Özellikle akademik teşvik uygulamasıyla daha da önem kazanan bu sistemlere veri girişi, BAPSİS'te oluşturulan bir modül ile direkt YÖKSİS'e aktarılmakta ve veri girişinin bir kere yapılması yeterli olmaktadır. Öğretim üyeleri ve bilimsel çalışmaları ile ilgili veriler bu sistem vasıtasıyla

daha etkili bir şekilde takip edilebilmektedir. Eğitim öğretim ve araştırma faaliyetleri ile ilgili yukarıda belirtilen sistemlere ek olarak,

AGU WEB CMS: Bir kısım duyurularımız üniversitenin ağ sayfasına girilmekte ve bu iş ile ilgili AGU WEB CMS adlı sistem kullanılmaktadır. Bir kısım duyurularımızda Fakülte ağ sayfasına girilmektedir.

SGB.NET: Üniversitemizin tüm mali işlerini elektronik ortama taşımak suretiyle 5018 sayılı kanunun ve ikincil mevzuatın öngörmüş olduğu görevleri yerine getirmek ve iç kontrol sistemini kurmak için gerekli verileri sağlayan bir sistemdir.

KBS: Kamu Hesapları Bilgi Sistemi, mali işlemlerin harcama birimleri ve muhasebe birimi aşamalarını tek bir otomasyon sistemi içinde bütünleştirmek, harcama birimleri ile muhasebe birimleri arasında elektronik iletişim ortamı sağlamaktadır.

E-Bütçe: Kamu kurumlarının mali yönetim süreçlerinin desteklenmesini, uygulama birliği ve konsolidasyon işlemlerinin sağlanmasını, bilgi ve uygulama paylaşımını amaçlayan bütçe ve ödenek işlemlerinin yapıldığı bir e-devlet projesidir.

Taşınır Kayıt Kontrol Yönetim Sistemi: Kurum içindeki tüm taşınırların devir ve sayım işlemlerinin gerçekleştirilmesi için kullanılan bir sistemdir.

EBYS: Elektronik Belge Yönetim Sistemi (EBYS) kullanılmaktadır.

Netiket Ekders Otamasyonu: Öğretim üyelerinin ek ders işlemleri yapılmaktadır

Tablo 4:
TEKNOLOJİK KAYNAKLAR

SIRA NO	Hesap Kodu	I.Düzye Kod	II. Düzye Kod	ADI	TOPLAM MİKTAR
1	253	2	5	KESİNTİSİZ GÜÇ KAYNAKLARI	2
2	253	2	5	DİĞER GÜÇ ELEKTRONİĞİVE BASINÇLI MAKİNELER İLE ALETLERİ	1
3	253	3	2	BUZDOLAPLARI	9
4	253	3	2	DONDURUCULAR	3
5	253	3	2	FIRINLAR	7
6	253	3	2	OCAKLAR	1
7	253	3	2	MİKSERLER	1
8	253	3	2	DİĞER HAVALANDIRMA AMAÇLI CİHAZLAR	2
9	253	3	2	KAHVE MAKİNELERİ	1
10	253	3	2	ÇAY MAKİNELERİ	2
11	253	3	2	SU ISITICILARI VE SOĞUTUCULARI	1
12	253	3	4	AĞIRLIK ÖLÇME CİHAZ, ALET VE EKİPMANLARI	12
13	253	3	4	HACİM ÖLÇME CİHAZ VE ALETLERİ	18
14	253	3	4	KOMPARATÖRLER	2
15	253	3	4	DİĞER ELEKTRİK/ELEKTRONİK KONUSU ÖLÇÜM CİHAZLARI	1
16	253	3	5	MİKRO BİYOLOJİ VE GEN TRANSFER CİHAZLARI	1
17	253	3	5	MİKRO BİYOLOJİ VE GEN TRANSFER CİHAZLARI	2
18	253	3	5	SOĞUTMALI KURUTMALI KURU BLOK	3
19	253	3	5	THERMAL CYCLER-PCR	6
20	253	3	5	BİYOĞÜVENLİK KABİNİ	2
21	253	3	5	DİŞ HEKİMLİĞİ TEŞHİS VE TEDAVİ CİHAZ VE ALETLERİ	1
22	253	3	5	PATOLOJİ TEŞHİS VE TEDAVİ CİHAZ VE ALETLERİ	1
23	253	3	5	BİYOLOJİK ARAŞTIRMADA KULLANILAN CİHAZ VE ALETLER	80
24	253	3	5	DİĞER İHTİSAS BÖLÜMLERİNDE KULLANILAN TIBBİ CİHAZ VE ALETLER	42
25	253	3	6	KROMOTOGRAFİ CİHAZLARI	2
26	253	3	6	SPEKTROMETRELER/SPEKTROFOTOMETRELER/ DİFRAKTOMETRELER	2
27	253	3	6	TERMAL ANALİZ VE ISIL ÖZELLİKLERİ ÖLÇME CİHAZLARI	2
28	253	3	6	SICAKLIK, İLETKENLİK VE PH ÖLÇME CİHAZLARI	4
29	253	3	6	AKIŞ ÖLÇERLER FLOWMETRELER	1
30	253	3	6	BASINÇ ÖLÇME CİHAZLARI	6
31	253	3	6	ETÜVLER, İNKÜBATÖRLER VE DURULAYICI KURUTUCULAR	18
32	253	3	6	FERMENTÖRLER	2
33	253	3	6	EVAPARATÖRLER, BUHARLAŞTIRICILAR	2
34	253	3	6	ELEKTROFOREZ CİHAZLARI	11
35	253	3	6	OTOKLAVLAR, STERİLİZATÖRLER	2
36	253	3	6	SANTRİFÜJLER	20
37	253	3	6	HOMOJENİZATÖRLER	2

38	253	3	6	DİĞER KİMYASAL, FİZİKSEL VE FİZİKO KİMYASALCIHAZLAR	30
39	253	3	6	LABORATUVAR TİPİ SOĞUTUCULAR	6
40	253	3	6	DİĞER LABORATUVAR VE HASTANE TİPİ ISITICILARVE SOĞUTUCULAR	14
41	253	3	6	OPTİK MİKROSKOPLAR	24
42	253	3	6	DİĞER OPTİK VE EKETROOPTİK CİHAZLAR VE ALETLER	1
43	253	3	6	DİĞER	43
44	255	2	1	BİLGİSAYAR KASALARI	9
45	255	2	1	EKRANLAR	8
46	255	2	1	DİZÜSTÜ BİLGİSAYARLAR	42
47	255	2	1	TABLET BİLGİSAYARLAR	1
48	255	2	1	TÜMLEŞİK (ALL İN ONE) BİLGİSAYARLAR	1
49	255	2	1	RAF SUNUCULAR	1
50	255	2	1	DİĞER BİLGİSAYAR SUNUCU KASALARI VE EKİPMANLARI	6
51	255	2	2	LAZER YAZICILAR	10
52	255	2	2	ÇOK FONKSİYONLU YAZICILAR	2
53	255	2	2	DİĞER BİLGİSAYAR ÇEVRE BİRİMLERİ	1
54	255	2	4	IP TELEFONLAR	27
55	255	2	4	HUBLAR	7
56	255	2	5	PROJEKTÖRLER PROJEKSİYON CİHAZLARI	3
57	255	2	99	DİĞER HESAPLAMA MAKİNELERİ	1
58	255	2	99	SOBALAR	2
59	255	2	99	EVRAK İMHA MAKİNELERİ	1
60	255	8	2	DİĞER BİYOTEKNOLOJİ, BİYOKİMYA, GENETİK VE MİKROBİYOLOJİ İLE İLGİLİ MATERYALLER	1
61	255	1	0	KART OKUYUCULAR	1
62	255	1	0	SICAKLIK DEDEKTÖRLERİ	13
63	255	1	0	GÖRÜNTÜ MONİTÖRLERİ	5
64	255	9	9	DİĞER, DEPO, KAZAN, TANK VE TÜPLER	1

4-İnsan Kaynakları

Personel Hizmet Sınıfları	
Hizmet Sınıfı	Sayısı
Eğitim Hizmeti	26
İdari Hizmetler	5

Personel Cinsiyet Dağılımı		
Cinsiyet	Kadın	Erkek
Öğretim Üyeleri	6	7
Öğretim Elemanları	8	5
İdari Personel	3	2
Toplam Sayı	17	14

Akademik Personel Kadro Unvanları	
UNVAN	2023
Profesör	2
Doçent	2
Doktor Öğrt. Üyesi	9
Öğretim Görevlisi	3
Araştırma Görevlisi	10
TOPLAM	26

Akademik Personelin Hizmet Süreleri						
	1 – 3 Yıl	4 – 6 Yıl	7 – 10 Yıl	11 – 15 Yıl	16 – 20 Yıl	21 – Üzeri
Kişi Sayısı	5	7	7	5	-	2

Akademik Personelin Yaş İtibariyle Dağılımı						
	21-25 Yaş	26-30 Yaş	31-35 Yaş	36-40 Yaş	41-50 Yaş	51- Üzeri
Kişi Sayısı	-	7	4	7	6	2

Bölümler Bazında Öğretim Üyesi Sayısı			
Birimin Adı	Profesör	Doçent	Dr. Öğretim Üyesi
Yaşam ve Doğa Bilimleri Fakültesi			
Moleküler Biyoloji ve Genetik	1	0	6
Biyomühendislik	1	2	3

Başka Üniversitelerden yada Üniversitemizin Başka Birimlerinden Fakültemizde Görevlendirilen Akademik Personel Kadro Unvanları			
Unvan	Çalıştığı Bölüm	Geldiği Üniversite/Birim	Kişi Sayısı
Profesör	Moleküler Biyoloji ve Genetik	Pamukkale Üniversitesi	1

İdari Personel Kadro Unvanları	
UNVAN	2023
Fakülte Sekreteri	1
Bilgisayar İşletmeni	4
TOPLAM	5

İdari Personelin Hizmet Süreleri						
	1 – 3 Yıl	4 – 6 Yıl	7 – 10 Yıl	11 – 15 Yıl	16 – 20 Yıl	21 – Üzeri
Kişi Sayısı	-	-	-	3	-	2

İdari Personelin Eğitim Durumu					
	İlköğretim	Lise	Ön Lisans	Lisans	Y.L. ve
Kişi Sayısı	-	-	1	3	1

5-Sunulan Hizmetler

5-1 Eğitim

Biyomühendislik Bölümü:

2018-2019 eğitim öğretim yılında 40 kontenjan ile öğrenci almaya başlamış olup 2022-2023 eğitim öğretim yılında 65 kontenjan ile devam etmiş ve kontenjan doluluk oranı %100'dür. Biyomühendislik Bölümü'nde 2023-2024 Bahar yarıyılı itibariyle 299 lisans öğrencisi bulunmaktadır. Ayrıca, öğrencilerimizin 23'ü yabancı uyrukludur. Bölümümüz eğitim programı, fizik, matematik, küresel sorunlar gibi ortak derslerin yanı sıra, ısı-kütle aktarımı, akışkanlar mekaniği ve termodinamik gibi mühendislik dersleri ile biyoloji ve kimya temel dersleri içermektedir. Ayrıca 2. ve 3. sınıf itibariyle, biyomühendislik ile ilgili alanlara yönelik zorunlu dersler başlamaktadır. Bununla birlikte, AGÜ Biyomühendislik Bölümü'ne özel olarak 4. sınıftan itibaren, biyomedikal elektronik, genetik&biyoproses ve biyomalzeme&doku mühendisliği alanları ile ilgili alan seçmeli ders grupları belirlenmiştir ve açılmaktadır. Öğrenciler 4. sınıfa geldiklerinde bu alanlardan birine yönelik dersi seçerek ilgilendikleri konuya yönelik dersler almaktadır. Bununla birlikte, alan seçmek istemeyen öğrencilere istedikleri seçmeli ders ile devam etme hakkı da verilmiştir. Bölümümüz odak alan uygulaması ile Türkiye'deki diğer Biyomühendislik bölümlerinden farklılık göstermektedir. Öğrencilerimiz için 2. sınıf derslerini tamamladıktan sonra zorunlu staj yapma hakkı doğmaktadır. Buna yönelik olarak Bölüm Staj Komisyonumuz öğrencilere gerekli yönlendirmeyi yaparak staj yeri seçimi/onaylanması, staj çalışmalarının sonrasında izlenmesi/kabulü gibi aşamalarda yardımcı olmaktadır. Ayrıca stajını tamamlayan öğrencilerimiz bölümde deneyimlerini seminer sunumları ile paylaşmaktadır. Bölümümüzde 4 öğrencimiz Erasmus kapsamında staj/eğitim-öğretim faaliyetlerini gerçekleştirmişlerdir. Ayrıca, Rusya'dan bölümümüze 2 yüksek lisans, 1 lisans öğrencisi eğitim faaliyetlerine katılmak için gelmiştir. Bölümümüz 2022-2023 bahar yarıyılı sonunda 13 öğrencimiz mezun olmuştur.

Moleküler Biyoloji ve Genetik Bölümü:

Fakültemiz Moleküler Biyoloji ve Genetik Bölümüne 2016 yılında ilk öğrencilerimiz kabul edildi ve bu öğrencilerimiz 2021 senesinde mezun oldular. Moleküler Biyoloji ve Genetik Bölümü doğası itibariyle laboratuvar uygulamasının yoğun olduğu bir bölüm olduğundan dolayı, eğitim faaliyetlerinde öğrencilerimize en üst seviyede güncellenmiş deneyler yaptırılıp, onların birinci sınıftan itibaren deneyim kazanmalarını sağlanmaktadır. Müfredatımıza uygun şekilde öğrencilerimize teorik ve uygulamalı dersler verilmektedir. Müfredatımızda bulunan derslerin yarısı laboratuvar ya da bilgisayar uygulamalı derslerden oluşmaktadır. Öte yandan bölümümüzde eğitim gören öğrencilerimizin farklı alanlarda bilgi ve donanım sahibi olmalarını sağlayacak şekilde seçmeli ders havuzumuzdaki derslerin çeşitliliğini de arttırmaktayız. Bölümümüze yeni katılan hocalarımız yeni seçmeli dersler vererek kendi bilgi birikimlerini öğrencilere aktarmışlardır ve seçmeli ders havuzumuz zenginleştirilmiştir.

Kontenjan Durumları	ÖSYM Kontenjanı	ÖSYM Sonucu Yerleşen	Boş KalanKontenjan	DolulukOranı
Moleküller Biyoloji ve Genetik	60 +2(O.B.) +2(KKTC)	64	0	% 100
Biyomühendislik	65 +2(O.B)	67	0	% 100

Yaşam ve Doğa Bilimleri Fakültesi			
Öğrenci Sayıları			
	Erkek Öğrenci	Kız Öğrenci	Toplam
Moleküler Biyoloji ve Genetik Bölümü	83	235	318
Biyomühendislik	85	214	299
Genel Toplam			617

Yaşam ve Doğa Bilimleri Fakültesi			
Yılı Hazırlık Sınıfı Öğrenci Sayıları			
	Erkek Öğrenci	Kız Öğrenci	Toplam
Moleküler Biyoloji ve Genetik	27	66	93
Biyomühendislik	31	83	114
Genel Toplam			207

*ÖSYM, Geçiş, Değişim, Nedeniyle Öğrenci, Dal ve dâhildir.

DGS, Yatay Yabancı, Deprem Özel YTB, Yan Hazırlık

Ayrılan Öğrenci Sayıları			
Birimin Adı	Kayıt Yaptıran Öğrenci Sayısı (2023)	Mezun Sayısı (2023)	Kayıt Sildiren Öğrenci Sayısı (2023)
Yaşam ve Doğa Bilimleri Fakültesi			
Moleküller Biyoloji ve Genetik	80	30	26
Biyomühendislik	81	13	28

Yabancı Uyruklu Öğrenci Sayıları			
	Erkek Öğrenci	Kız Öğrenci	Toplam
Moleküler Biyoloji ve Genetik	8	17	25

Biyomühendislik	11	12	23
Genel Toplam			48
Öğretim Üyesi Başına Düşen Öğrenci Sayısı			
Birimin Adı	Öğretim Üyesi Sayısı	Öğrenci Sayısı	Oran
Yaşam ve Doğa Bilimleri Fakültesi			
Moleküller Biyoloji ve Genetik	7	318	295/6=45,42
Biyomühendislik	6	299	299/6=49,83

5-2 Araştırma

Moleküler Biyoloji ve Genetik Bölümü:

Moleküler Biyoloji ve Genetik Bölümü Araştırmaları konu başlıkları kanser, genetik hastalıklar, organoidler ve ilaç metabolizması, proteomik, immunoloji ve biyokimya olarak sınıflandırılabilir. Moleküler Biyoloji ve Genetik Bölümünde insan temelli genetik mekanizmalar çalışılmaktadır. Araştırma faaliyetleri kapsamında belirtilen bölümümüzde bulunan hocalarımızın 2023 senesinde yürütücü oldukları 1001, 1005 ve 1002 gibi TÜBİTAK programlarında toplam 9 proje mevcuttur. Üniversitemiz BAP biriminden de fonlanan toplamda 3 proje bulunmaktadır. Ayrıca 6 adet Ulusal kaynaklı diğer projelerde (TÜSEB A grubu proje) görev almaktadırlar. Böylelikle toplamda bölümümüz öğretim üyelerince yürütülen veya araştırmacı olarak görev aldıkları toplam 18 proje bulunmaktadır.

Bu projelerde yüksek lisans ve doktora öğrencilerimiz araştırmalarını yapmaktadırlar ve lisans öğrencilerimiz de araştırma projelerine dahil olmakta ve tecrübe edinmektedirler. Son sınıfta öğrenim görmekte olan lisans öğrencilerimiz bitirme tezi derslerini araştırma laboratuvarlarımızda projelerini yürüterek gerçekleştirmektedirler. Lisans öğrencileri bölüm hocalarımızın danışmanlığından proje başvurusu yapmakta ve TÜBİTAK 2209 Lisans öğrenci projeleri ya da TÜSEB Lisans projelerini almaya hak kazanmaktadırlar. 2023 yılında bölümümüz öğretim üyelerince ulusal ve uluslararası dergilerde toplamda 11 adet uluslararası indeksli dergilerde yayınlanan makale, 3 ulusal ve 13 uluslararası kongrelerde/toplantılarda sunulmuş bildiri bulunmaktadır.

Biyomühendislik Bölümü:

Biyomühendislik Bölümü disiplinlerarası bir alan olup, araştırma alanları arasında biyomalzeme, doku mühendisliği, nadir hastalıklar, ilaç tasarımı, nanotaşıyıcılar ve hedeflenmiş tedaviler, biyosensörler, kanser, biyoproses, biyoinformatik gibi konular yer almaktadır. Bölümümüzde bu kapsamda yürümekte olan 10 adet TÜBİTAK ve üniversite destekli BAP projesi yürütülmektedir. Bölümümüzde 2015 yılında yüksek lisans eğitimine, 2018 yılında ise doktora eğitimine başlanmıştır. Biyomühendislik ABD FBE bünyesinde altında 44 adet YL(27)/doktora(17) öğrencisi bulunmaktadır. 2023 yılı içerisinde toplam 6 adet tez çalışması tamamlanmıştır. Öğrenciler, belirtilen araştırma konularında, topluma katkı ve disiplinler arası nitelikte tez çalışmalarına devam etmektedir. Yüksek lisans ve doktora öğrencilerimiz mevcut TÜBİTAK projelerinde bursiyer olarak çalışmakta, veya TÜBİTAK-BİDEB'in 2210, 2210C, 2211 gibi programlarından burs almaktadırlar. Bölümümüz öğretim üyeleri tarafından 2023 yılı içerisinde 21 adet uluslararası makale yayınlanmıştır. Bölümümüzde yürütülmekte olan projelerin çoğunluğu disiplinler arası/çok disiplinli projeler olup ülkemiz 11. Kalkınma Planı kapsamında yer alan öncelikli alanlar ile örtüşmektedir. 2023 yılı içerisinde 13 Adet TÜBİTAK 7 adet TÜSEB projesi devam etmektedir.

Tablo 5:

	Ulusal	Uluslararası	Toplam
Kongre	MBG: 3	MBG: 8 Biyomüh: 2 Toplam: 10	MBG: 11 Biyomüh:2 Toplam: 13
Konferans		MBG: 1 Biyomüh:9 Toplam: 10	MBG: 1 Biyomüh:9 Toplam:10
Seminer	MBG: 1		MBG: 1
Sempozyum			
Panel			
Söyleşi	MBG: 2		MBG: 2
Kurs			
Eğitim			
Bilgilendirme Toplantısı			
Sergi, gösteri, dinleti,			
Öze gün			
Sosyal ve kültürel			
Diğer			
TOPLAM	6	30	24

Tablo 6:

Yayın	Ulusal	Uluslararası	Toplam
Makale		MBG: 11 Biyomüh:21 Toplam: 32	MBG: 11 Biyomüh:21 Toplam: 32
Bildiri	MBG: 3	MBG: 13 Biyomüh:11 Toplam:24	MBG:16 Biyomühendislik:11 Toplam:27
Kitap			
Kitapta bölüm	MBG: 2	MBG: 1 Biyomüh:2 Toplam: 3	MBG: 3 Biyomüh:2 Toplam: 5
Bilimsel Dergilerde Hakemlik	MBG: 4 Biyomüh:2 Toplam: 6	MBG: 15 Biyomüh:8 Toplam:23	MBG: 19 Biyomüh:10 Toplam: 29
Bilimsel Dergilerde		MBG: 2	MBG: 2
Ansiklopedide			
Bilirkişi raporu			
Diğer			
TOPLAM	MBG: 9 Biyomüh:2 Toplam: 11	MBG: 42 Biyomüh:42 Toplam: 84	MBG: 51 Biyomüh:44 Toplam:95

Gerçekleştirilen Bilimsel Projeler

Tablo 7:

Projenin Kaynağı	Proje Sayısı
BAP	MBG:3
TÜBİTAK	MBG: 9 Biyomüh: 13 (10 yürütücü, 3 araştırmacı)
Diğer	MBG: 6 Biyomüh: 7(TÜSEB)
TOPLAM	MBG: 18 Biyomüh:20 Genel Toplam: 38

Yüksek Lisans/Doktora Tez Savunması ve Seminer Sunumları

Tablo 8:

	Yüksek Lisans	Doktora	Toplam
Tez Savunmaları	2		2
Seminer Sunumları		1	1
TOPLAM	2	1	3

5.3 Toplumsal Katkı Hizmetleri

Topluma Katkı Kapsamında İdari Faaliyetler

Faaliyet 1: Laboratuvar cihazı satın alınması	
İlgili olduğu SDG: 4. Nitelikli Eğitim 9. Sanayi, Yenilikçilik ve Altyapı	
9.1. Herkes için uygun fiyatlı ve eşitliğe dayalı bir erişime vurguda bulunarak ekonomik kalkınmayı ve insanların esenliğini desteklemek için bölgesel ve sınırlararası altyapıyı kapsayan kaliteli, güvenilir, sürdürülebilir ve dayanıklı altyapıların oluşturulması	
Faaliyetin Amacı: Fakültemizde görevli öğretim elemanları ve öğrencilerimizin akademik çalışmalarına yardımcı olacak teknolojilerin ve altyapının sağlanması ve bu cihazları Kullanabilen nitelikli eleman yetiştirilmesi	
Planlama	Alınacak ekipmanların Teknik şartnamelerinin hazırlanması ve alım işlemlerinin tamamlanması, Uygun yer tespitinin yapılması ve alınan ekipmanların kurulumu
Uygulama	Planlandığı şekilde belirtilen cihazların satın alma işlemleri gerçekleştirilmiştir.
Kontrol	Öğretim elemanlarının ve öğrencilerimizin satın alınan cihazları etkin bir şekilde kullanarak akademik faaliyetlerini destekledikleri tespit edilmiştir.
Önlemler	Yeni kullanıcıların bazı cihazların kullanımında karşılabilecekleri problemleri çözmek için, cihazların “standart işletme yöntemleri”nin yazılı olarak cihazların yanında bulundurulması planlanmaktadır.

Faaliyet 2	Tıbbi Atıkların Bertarafı
İlgili olduğu SDG	12-Sorumlu Üretim ve Tüketim
Alt Madde	12.4. 2020'ye kadar üzerinde anlaşmaya varılan uluslararası çerçevelere uygun olarak kimyasalların ve tüm atıkların yaşam döngüleri boyunca çevresel olarak sağlam biçimde yönetimlerinin sağlanması ve bu kimyasalların ve atıkların insan sağlığı ve çevre üzerindeki olumsuz etkilerini en aza indirmek için havaya, suya ve toprağa karışımlarının önemli ölçüde azaltılması
Faaliyetin Amacı	Tıbbi atıkların insan sağlığı ve çevre üzerindeki olumsuz etkilerini en aza indirmek için havaya,suya ve toprağa karışmasını engellemek.
Planlama	Fakültemiz Laboratuvarlarında üretilen Tıbbi Atıkların toplanması, taşınması ve Sterilizasyonu için hizmet alınmasına karar verilmiştir.
Uygulama	Tıbbi Atıkların toplanması, taşınması ve Sterilizasyonu için hizmet satın alınmış ve düzenli olarak tıbbi atıkların bertarafı sağlanmıştır.
Kontrol	Tıbbi atıkların bertarafı dekanlık oluru ile kurulan Muayene Kabul Komisyonu tarafından düzenli olarak kontrol edilmiştir.

Faaliyet 3: Sarf malzeme alımlarının yapılması	
İlgili olduğu SDG: 4. Nitelikli Eğitim	
Alt Madde: 4.4. 2030'a kadar istihdam, insana yakışır işlerde çalışma ve girişimciliğe yönelik teknik ve mesleki becerileri de kapsayan ilgili becerilere sahip gençlerin ve yetişkinlerin sayısının önemli ölçüde artırılması	
Faaliyetin Amacı: Fakültemizde görevli öğretim elemanlarının akademik çalışmalarına yardımcı olacak ve öğrencilerimizin eğitim laboratuvarlarına destek sağlayacak altyapının sağlanması	
Planlama	Alınacak malzemelerin teknik şartnamelerinin hazırlanması ve alım işlemlerinin tamamlanması, Laboratuvarlarda sarf malzemelerden sorumlu öğretim elemanının görevlendirilmesi
Uygulama	Planlandığı şekilde laboratuvarın açılması ve öğretim elemanları ve öğrenciler tarafından sarf malzemelerin kullanılması
Kontrol	Uygulamalı derslerde sarf malzemeler kullanılmıştır.
Önlemler	Öğrencilerin planlandığı şekilde laboratuvarı etkin bir şekilde kullanabilmesi için sarf malzemesi alımında kullanılmak üzere Fakültemize tahsis edilen ödenek miktarının artırılması bu tür faaliyetleri daha fazla desteklememizi sağlayacaktır.

Faaliyet 4	EBYS Kullanımı
İlgili olduğu SDG	12-Sorumlu üretim ve tüketim
Alt Madde	12.2. 2030'a kadar doğal kaynakların sürdürülebilir yönetiminin ve etkin kullanımının sağlanması 12.5. 2030'a kadar önleme, azaltma, geri dönüşüm ve tekrar kullanma yoluyla katı atık üretiminin önemli ölçüde azaltılması
Faaliyetin Amacı	Paydaşlara sunulan hizmetlerin daha hızlı sunulması; arşiv, kullanılan kağıt, bilgisayar, yazıcı ve sarf malzeme giderlerini azaltarak gerçekleşen tasarruf sayesinde kamu kaynaklarının etkin ve verimli kullanılması.
Planlama	EBYS sisteminde imza yetkisi olan personelin Elektronik imza sertifikası alması sağlanmıştır.
Uygulama	Fakülte ve bölümlerdeki tüm yöneticiler elektronik imza kullanmış Ebys aktif olarak kullanılmıştır.
Kontrol	Fakültemiz ve bağlı bölüm başkanlıkları tüm yazışma ve duyurularını elektronik ortamda yapmış, kağıt, toner, kartuş ve sarf tüketimi istenildiği gibi en aza indirilmiştir.
Önlemler	EBYS sisteminde tanımlanan sorunlar giderilerek sistem daha faydalanılabılır şekilde geliştirilebilir.

Topluma Katkı Moleküler Biyoloji ve Genetik Bölümü:

_Sağlık Alanında Bilimsel Etkinlikler: Sağlık ve Kaliteli Yaşam (SDG3) kapsamında birimimizde görev yapan öğretim elemanlarının görevlendirmeleri olmuştur.

_Sağlık Alanında Araştırma Projeleri Yürütmek: Sağlık ve Kaliteli Yaşam ve Nitelikli Eğitim kapsamında; Yaşam bilimleri alanında son yıllarda insan sağlığını tehdit eden hastalıkların teşhisi/tedavisi için araştırma çalışmalarını ulusal/uluslararası kuruluşlara başvurarak projelendirmek ve bu projeler ile bu alanlarda ülkemizin ihtiyacı olan nitelikli insan gücünün oluşturulmasına katkıda bulunmak amacıyla araştırma projeleri yürütülmüştür.

_ Öğrenci taleplerine göre yeni derslerin müfredata eklenmesi: Nitelikli Eğitim kapsamında, Öğrencilerin dönem içerisinde yapılan bölüm toplantılarında talep ettikleri tıp, temel bilimler ve uygulamalı bilimler konusunda seçmeli dersler ders havuzuna eklenerek, öğrencilerin nitelikli eğitim almalarına katkıda bulunulmuştur.

Topluma Katkı Biyomühendislik Bölümü

Biyomühendislik Bölümü'nde 2023 yılı içerisinde öğretim elemanları bilimsel makale ve bildirilerinin yanısıra toplumsal katkı niteliğinde çeşitli aktiviteler gerçekleştirilmiştir. Örneğin Prof.Dr. Sevil Dinçer İšoğlu BioTürkiye, International Biotechnology Congress, Biotechnology Ecosystem for a Sustainable Life adlı uluslararası konferansta davetli konuşmacı olarak yer almıştır.

5.4 Kalite Yönetim ve Kalite Güvence Sistemi Çalışmaları

Üniversitemiz bünyesinde Kalite Güvence Sistemi ve Eğitim, Araştırma, Topluma Katkı PUKÖ çevrimleri hazırlanmış ve web sayfasında (kalite.agu.edu.tr) yayınlanmıştır. Döngülerin işletilmesi kapsamında Yaşam ve Doğa Bilimleri Fakültesinde, üniversitemiz stratejik planında belirtilen performans göstergeleri 3 aylık sürelerle izlenmekte ve heryıl sonunu takiben yıllık olarak da izlenmektedir. Ayrıca, kalite süreçlerinin tüm akademik ve idari personel tarafından içselleştirilmesi için bölümler ve fakültemizde kalite komisyonları kurulmuş, bununla birlikte fakültemizden bazı öğretim üyeleri üniversitenin kalite alt komisyonlarında görevlendirilmiştir. Üst yönetim tarafından komisyon üyelerine bilgilendirme toplantıları yapılmıştır.

Fakültemiz ve bölümler bünyesinde bulunan kalite komisyon üyelerine, faaliyetler

yürütülürken uyulması gereken PUKÖ döngülerine katılımın sağlanması için kalite kültürünü yaygınlaştıracak toplantılar üst komisyonlar tarafından düzenlemekte, olgunlaşma seviyesinin gelişmesi için birimlere geri bildirimler vermektedir. Fakültemiz akademik ve idari personeli kalite güvence sistemi oluşturulması çalışmalarında aktif olarak yer almaktadır.

Fakültemiz Biyomühendislik Bölümü'nde, kalite çalışmaları kapsamında, topluma katkı, araştırma, eğitim-öğretim ve yönetim konularında öğretim üyelerinden oluşan bölüm sorumluları belirlenmiş, ayrıca Bölümümüzden bazı öğretim üyeleri dekanlık kalite koordinasyon komitesinde görevlendirilmiştir. Bununla birlikte, bölüm öğretim üyelerimizden bazıları Üniversitemizde kurulmuş olan kalite üst kurullarına üye veya başkan konumunda yer almakta, hem birim özelinde hem de üniversite genelinde yapılmakta olan kalite çalışmalarında aktif yer almaktadırlar. Bu kapsamda bölümümüzde ilgili kalite alt başlığı konusunda yapılan faaliyetleri sorumlu öğretim üyesi derleyerek bölüm başkanlığına sunmakta, ardından dekanlığa iletilmektedir.

5-5 Yönetim ve İdari Hizmetler

Finansal Yönetim:

Yaşam ve Doğa Bilimleri Fakültesi mali kaynaklar kullanırken 5018 sayılı Kamu Mali Yönetimi ve Kontrol Kanunu ve 4734 sayılı Kamu İhale kanunu gibi mali mevzuatı yönlendiren kanunlara uyulmakta hesap verebilirlik ve mali saydamlık her zaman ön planda tutulmaktadır.

Mal ve hizmetlerin kalitesine ve uygunluğuna dikkat edilerek tespit edilen ihtiyaçlar öncelikle Fakülte Akademik Kurulunda görüşülmekte, Kurul talep edilen ihtiyaçları değerlendirerek ihtiyacın gerekliliği ve uygunluğu tespit edildikten sonra bölümlerin ihtiyaçları gerektiğinde birleştirilip toplu alıma gidilerek kaynakların etkin ve verimli kullanılması sağlanmaktadır.

Üniversite Yönetim Kurul Kararı ile Fakültemiz bütçesine aktarılan ödenekler çoğunlukla, ihaleye çıkılarak ekonomik ve verimli harcama yapılmaktadır.

İnsan Kaynakları:

Fakültemiz, kurumun misyon ve vizyonu doğrultusunda, nitelikli insan kaynağı temin etmek ve bu kaynakların sürdürülebilirliğini sağlamaya çalışmaktadır.

Fakültemiz insan kaynakları yönetimini, stratejik planında yer alan misyon, vizyon temel değerlerine sürekli katkı sağlayacak şekilde planlayarak, kanun, tüzük, yönetmelik ve yönergelere uygun olarak yürütmektedir.

İdari personelin, işlerini gerektiği gibi yapabilmeleri için eğitmek, üstlenilecek görevler için gelişimlerini sağlamak, performanslarını yükseltmek amacıyla Üniversitemiz tarafından düzenlenen hizmet içi eğitimler desteklenmekte personelin ihtiyaçları doğrultusunda eğitimlere katılmaları teşvik edilmektedir.

Personel görevlendirmelerde personelin iş yükü göz önüne alınmakta, personelin eğitimi, çalışma öz geçmişi göz önünde bulundurularak görev yetki sorumlulukları belirlenmektedir. İdari personel alanında deneyimli ve yeterli eğitime sahiptir. Akademik insan kaynağının geliştirilmesine yönelik olarak, lisansüstü eğitimlere ilaveten, akademisyenlerin alanlarındaki kongre, sempozyum ve seminerlere katılımı ile fakültemiz ev sahipliğinde benzeri etkinlikleri düzenlemeleri desteklenmektedir.

Akademik personelin cihazları etkin bir şekilde kullanabilmesi ve bazı özel teçhizatların bilinçli kullanımı ve zarar görmemesi amacıyla satın alınan cihazların doğru kullanımı ile ilgili eğitim alınmaktadır. Satın alınan cihazın eğitimi tamamlanmadan firmanın hak edişi ödenmemektedir.

Fakültemiz iç kontrol sistemi kapsamında birim organizasyon şemaları oluşturulmuş, tüm idari görevlerin yönetim yapısındaki tanımları yapılmıştır.

Akademisyenlerin atanma ve yükseltilmeleri Üniversite Senatosunca onaylanmış nesnel ölçütler çerçevesinde gerçekleştirilmektedir.

Çalışmalarında başarılı bulunan idari ve akademik personel teşekkür belgesi ve/veya plaket ile ödüllendirilmektedir.

Fakültemizde insan kaynakları yönetimi doğrultusunda uygulamalar tanımlı iş akış süreçlerine uygun bir biçimde yürütülmektedir.

5-2.1 Yönetim ve İç Kontrol Sistemi

Fakültemiz mal alımları bölümlerin ihtiyaçları Fakülte akademik kurulunda görüşülerek alınan kurul kararı doğrultusunda gerçekleştirilmiştir. Fakültemizde hassas görevler, görev tanımları ve iş akış şemaları güncellenerek web sayfamızda ilan edilmiştir.

D- DİĞER HUSUSLAR

II- AMAÇ ve HEDEFLER

A- TEMEL POLİTİKA VE ÖNCELİKLER

- ✓ Yükseköğretim Kurulu Başkanlığı Tarafından belirlenen politika ve öncelikler,
- ✓ Kalkınma Planları ve Yılı Programı,
- ✓ Orta Vadeli Program,
- ✓ Orta Vadeli Mali Plan, vb.

B- BİRİMİN STRATEJİK PLANINDA YER ALAN AMAÇ VE HEDEFLER

AMAÇLAR	HEDEFLER
AMAÇ 1 Alandaki gelişmeler ışığında Fakülte bünyesindeki programlarımızda daha iyi bir eğitim için uygun çözümler üretmek ve uygulamak	HEDEF 1: Otonom ve aktif öğrenme alışkanlıklarını ve yöntemlerini yaygınlaştırmak
	HEDEF 2: Uzaktan eğitim imkanlarını artırmak ve çeşitlendirmek
	HEDEF 3: Eğitimin çeşitliliğini, zenginliğini ve uluslararası boyutunu artırmak
	HEDEF 4: Yaşam boyu eğitim faaliyetlerini artırmak ve toplumla paylaşmak
AMAÇ 2 Uluslararası yüksek etkili araştırma çıktısı üreterek, temel ve uygulamalı araştırma dengesini koruyarak, bilime ve topluma katkıda bulunmak	HEDEF 1: Araştırmada fiziki, teknik, insan kaynağı altyapısını geliştirmek
	HEDEF 2: Uluslararası bilimsel araştırma çıktılarının sayılarını ve niteliğini artırmak
	HEDEF 3: Fakültenin AR-GE çalışmalarında ve projelerinde etki düzeyini artırmak
	HEDEF 4: Fakültenin bilimsel araştırma çıktılarından ekonomik değere dönüşenlerin sayısını artırmak.
AMAÇ 3 Fakültenin gerçekleştirdiği faaliyetlerin kalitesini artırmak	HEDEF 1: Fakülte paydaşlarının memnuniyet oranının artırılması
	HEDEF 2: Fakültemiz bünyesinde istihdam edilecek personelin niteliklerinin geliştirilmesi
	HEDEF 3: Fakültenin tanınırlığının geliştirilmesi
AMAÇ 4 Fakültenin süreç ve faaliyetlerini topluma ve sürdürülebilir kalkınma hedeflerine katkıda bulunacak şekilde düzenlemek	HEDEF 1: Toplumsal katkı faaliyetlerinin çeşitliliğinin ve sayısının artırılması
	HEDEF 2: Karbon ayak izinin azaltılması
	HEDEF 3: Sürdürülebilirlik alanında yapılan çalışmaların yaygınlaştırılması

Farklılaşma Stratejisi

AGÜ Yaşam ve Doğa Bilimleri Fakültesi (YDBF) bilime, bilimsel bilgi üretim süreçlerine, yenilikçi eğitime ve üniversite-toplum etkileşimine ulusal ve uluslararası düzeyde önemli katkılar yapmayı ve bu anlamda dünya çapında saygınlığı hedefleyen bir Fakültedir. AGÜ YDBF'nin en önemli farkı araştırma, eğitim ve topluma katkı faaliyetlerini bütünleştirerek bu faaliyetlerin birbirine katkı sağlamasını hedeflemesidir. Bu bütünleşik süreçlerin tamamında öğrencilerin önemli bir paydaş olması amaçlanmaktadır. AGÜ YDBF akademik hedeflerini gerçekleştirirken yüksek nitelikli öğrencileri ve akademisyenleri bünyesinde bulundurmaya hedefler. AGÜ YDBF'nin hedeflerini gerçekleştirme sürecinde güvendiği en önemli yetkinlikleri: Nitelikli ve dinamik insan gücü , yenilikçi vizyonu ve uluslararası kuruluşlar, kamu kuruluşları, belediyeler, iş ve sanayi dünyası ve sivil toplum örgütleriyle kurduğı güçlü bağlar ve işbirlikleridir.

II- FAALİYETLERE İLİŞKİN BİLGİ VE DEĞERLENDİRMELER**A- MALİ BİLGİLER****1- Bütçe Uygulama Sonuçları****Fakülte bütçesinden yapılan harcamalar:**

TERTİP	KBÖ	EKLENEN /DÜŞÜLEN	TOPLAM ÖDENEK	HARCAMA	KALAN ÖDENEK
62.239.756.5853-0502.0018-02-01.01	2,998,000.00	7,460,556.16	10,458,556.16	10,458,556.16	0.00
62.239.756.5853-0502.0018-02-01.02	485,000.00	0.00	485,000.00	0.00	485,000.00
62.239.756.5853-0502.0018-02-01.04	10,000.00	0.00	10,000.00	0.00	10,000.00
62.239.756.5853-0502.0018-02-02.01	399,000.00	1,011,616.56	1,410,616.56	1,169,273.06	241,343.50
62.239.756.5853-0502.0018-02-02.02	96,000.00	-96,000.00	0.00	0.00	0.00
62.239.756.5853-0502.0018-02-02.04	20,000.00	0.00	20,000.00	9,235.35	10,764.65
62.239.756.5853-0502.0018-02-03.02	114,000.00	22,800.00	136,800.00	135,936.00	864.00
62.239.756.5853-0502.0018-02-03.03	59,000.00	-41,030.00	17,970.00	5,239.50	12,730.50
62.239.756.5853-0502.0018-02-03.05	10,000.00	6,000.00	16,000.00	13,184.54	2,815.46
62.239.756.5853-0502.0018-02-03.07	40,000.00	4,000.00	44,000.00	43,998.80	1.20
62.239.756.11301-0502.0018-02-06.01	480,000.00	0.00	480,000.00	479,802.00	198.00
62.239.756.11301-0502.0018-02-06.06	1,000.00	0.00	1,000.00	0.00	1,000.00
	4,712,000.00	8,367,942.72	13,079,942.72	12,315,225.41	764,717.31

6 Temel Mali Tablolara İlişkin Açıklamalar

Tablo 9:

Bütçe Giderleri	KBÖ	TOPLAM ÖDENEK	HARCAMA	KALAN ÖDENEK	HARCAMA ORANI
01- Personel Giderleri	3,493,000.00	10,953,556.16	10,458,556.16	495,000.00	95.48%
02- Sosyal Güvenlik Kurumlarına Devlet Primi Giderleri	515,000.00	1,430,616.56	1,178,508.41	252,108.15	82.38%
03- Mal ve Hizmet Alım Giderleri	223,000.00	214,770.00	198,358.84	16,411.16	92.36%
05- Cari Transferler	0.00	0.00	0.00	0.00	0.00%
06- Sermaye Giderleri	481,000.00	481,000.00	479,802.00	1,198.00	99.75%

Proje Adı	Proje Numarası	Yürütücüsü	Harcama	Proje Bilgisi
Seyahat Yollarında Konaklama Mekânı Olarak Hanlar ve Kervansaraylar: Anadolu'da Modern Öncesi Seyahat ve Konaklama Deneyiminin Zaman-Mekânsal (Spatio-Temporal) Çözümlemesi	221K041	Doç. Dr. Ahmet Erdem TOZOĞLU	18.000,00 TL	Tübitak Projesi Kurum Hissesi
Dalgıç Pompa Uygulamaları İçin Doğrudan Yol Vermeli Senkron Relüktans Motorunun Tasarım Optimizasyonu ve Gerçeklemesi	121E413	Dr. Öğrt. Üyesi Burak TEKGÜN	30.000,00 TL	Tübitak Projesi Kurum Hissesi

3-Mali Denetim Sonuçları

B-PERFORMANS BİLGİLERİ
1- Program- Alt Program –Faaliyet Bilgileri

Proje Bedeli TL (YaklaşıkMaliyet)	PROGRAM YILI ÖDENEĞİ, TL (Revize Dahil)	2023 Yılı Harcama TL	Açıklama
480,000.00	481,000.00	479,802.00	<p>Mamul mal alımları 6.1. harcamakaleminden;</p> <p>-2 adet HASSAS TERAZİ .</p> <p>-2 adet 100-1000 UL TEK KANALLI AYARLANABİLİR HACİMLİ OTOMATİK PİPET</p> <p>1 adet BİYOLOJİK ARAŞTIRMADA KULLANILAN CİHAZ VE ALETLER (OMNİPET PİPETTE FİLLER WITH CHARGİNG STAND)</p> <p>3 adet VORTEKS</p> <p>1 adet ULTRA SAF SU CİHAZI</p> <p>1 adet ANALİTİK TERAZİ</p> <p>1 adet VORTEKS</p> <p>1 adet SANTRİFÜJLER</p> <p>1 adet KURU BLOK ISITICI</p> <p>1 adet SANTRİFÜJLER</p> <p>1 adet SICAKLIK, İLETKENLİK VE PH ÖLÇME CİHAZLARI</p> <p>1 adet MİKROPLAKA OKUYUCU</p> <p>1 adet DİĞER LABORATUVAR VE HASTANE TİPİ ISITICILAR VE SOĞUTUCULAR</p> <p>Projenin Amacı: Sanayi, Yenilikçilik ve Altyapı, Nitelikli Eğitim</p>

Performans Sonuçlarının Değerlendirilmesi

a- Alt Program Hedef ve Göstergeleriyle İlgili Gerçekleştirme Sonuçları ve Değerlendirmeler

Yıl: 2023
Programın Adı: ARAŞTIRMA, GELİŞTİRME VE YENİLİK
Alt Programın Adı: ARAŞTIRMA ALTYAPILARI
Alt Program Hedefi: Ülkemizin bilgi birikiminin artırılmasına ve teknolojik gelişimine katkıda bulunmak üzere yükseköğretim kurumlarında araştırma altyapılarının kurulması ve kapasitelerinin güçlendirilmesi

Sıra	Gösterge Adı	Sorumlu Birimler	Gerçekleşme													Yılsonu Değeri	Gerçekleşme Oranı	Gerçekleşme Durumu
			Ocak	Şubat	Mart	Nisan	Mayıs	Haziran	Temmuz	Ağustos	Eylül	Ekim	Kasım	Aralık				
1	Araştırma altyapısı projesi tamamlanma oranı	Oran																

DEĞERLENDİRME	Üniversitemiz birimlerinin araştırma altyapılarına ait 2022 Yılı çalışmaları aşağıda belirtildiği gibidir.
----------------------	--

Değerlendirme kısmı mutlaka doldurulacaktır.

Yıl: 2023
Programın Adı: ARAŞTIRMA, GELİŞTİRME VE YENİLİK
Alt Programın Adı: YÜKSEKÖĞRETİMDE BİLİMSEL ARAŞTIRMA VE GELİŞTİRME
Alt Program Hedefi: Yükseköğretim kurumlarında inovasyon amaçlı bilimsel çalışmaların artırılması

Sıra	Gösterge Adı	Sorumlu Birimler	Gerçekleşme													Yılsonu Değeri	Gerçekleşme Oranı	Gerçekleşme Durumu
			Ocak	Şubat	Mart	Nisan	Mayıs	Haziran	Temmuz	Ağustos	Eylül	Ekim	Kasım	Aralık				
1	Ar-ge'ye harcanan bütçenin toplam bütçeye oranı	Yapı İşleri ve Teknik Daire Başkanlığı										288,402,0		192.336,00	135.000,00	615.738,00		
2	Ar-ge sonucu ortaya çıkan ürünlere ilişkin alınan patent	Akademik Birimler,																

	sayısı	BAP, Mer- Lab															
3	Ar-ge sonucu ticarileştirilen	TTO															
4	Araştırma merkezleri gelir miktarı	Akademik Birimler- TTO															
5	Araştırma merkezlerinin	TTO															
6	BAP kapsamında desteklenen araştırma projeleri sayısı	BAP	MBG:1	MBG:1	MBG:1	MBG:1	MBG:1	MBG:2	MBG:2	MBG:2	MBG:2	MBG:2	MBG:2	MBG:2	MBG:2		
7	Öğretim elemanı	BAP															
8	Patent, faydalı model ve	Akademik Birimler- TTO															
9	Ulusal ve uluslararası kuruluşlar tarafından desteklenen ar-ge projesi sayısı	Akademik Birimler- BAP	MBG:4 Biyomüh:5	MBG:4 Biyomüh:6	MBG:5 Biyomüh:6	MBG:6 Biyomüh:6	MBG:6 Biyomüh:8	MBG:8 Biyomüh:10	MBG:9 Biyomüh:10	MBG:10 Biyomüh:11	MBG:10 Biyomüh:11	MBG:10 Biyomüh:11	MBG:12 Biyomüh:13	Biyomüh:13	Biyomüh:13		
10	Uluslararası endekslerde yer alan bilimsel yayın sayısı	Akademik Birimler	MBG:1	MBG:1 Biyomüh:3	Biyomüh:1		MBG:2	Biyomüh:3	MBG:1 Biyomüh:1	MBG:2 Biyomüh:2	Biyomüh:3	MBG:1 Biyomüh:1		MBG:3 Biyomüh:7	MBG:11 Biyomüh:21		

DEĞERLENDİRME

Biyomühendislik Bölümü 2023 yılı içerisinde yürütülmekte olan 13 TÜBİTAK 7 TÜSEB projesi bulunmaktadır. Ayrıca, bölümümüzde bu yıl içerisinde toplam 21 adet uluslararası yayın çıktısı elde edilmiştir. Bölümümüz araştırma faaliyetlerinin geçen yıla göre büyük oranda gelişme gösterdiği anlaşılmaktadır.

Yıl: 2023
Programın Adı: HAYAT BOYU ÖĞRENME
Alt Programın Adı: YÜKSEKÖĞRETİM KURUMLARI SÜREKLİ EĞİTİM FAALİYETLERİ
Alt Program Hedefi: Toplumun tüm kesimlerine ihtiyaç duyduğu alanlarda eğitimler verilmesi, kamu kurum ve kuruluşları, özel sektör ve uluslararası kuruluşlarla işbirliğinin gelişmesine katkıda bulunulması

Sıra	Gösterge Adı	Sorumlu Birimler	Gerçekleşme												Yılsonu Değeri	Gerçekleşme Oranı	Gerçekleşme Durumu	
			Ocak	Şubat	Mart	Nisan	Mayıs	Haziran	Temmuz	Ağustos	Eylül	Ekim	Kasım	Aralık				
1	Dezavantajlı gruplara yönelik sosyal entegrasyon ve kapsayıcılığa ilişkin yapılan faaliyet sayısı	Agü Akademi-Akademik Birimler												1		1		
2	Eğitim programlarına başvuran kişi sayısı	Agü Akademi																
3	Mezunlara yönelik gerçekleştirilen faaliyet sayısı	Mezunlar Ofisi-Akademik Birimler							1 (Mezuniyet)							1		
4	Sürekli Eğitim Merkezi (SEM) ve Dil Merkezi (DİLMER) tarafından mesleki eğitime yönelik verilen sertifika sayısı	Agü Akademi																
5	Tamamlanan sosyal sorumluluk projeleri sayısı	Tüm Birimler												1		1		
6	Üniversitenin çevrecilik alanlarında aldığı ödül sayısı	Genel Sekreterlik Makamı																

Yıl: 2023
Alt Programın Adı: ÖĞRETİM ELEMANLARINA SAĞLANAN BURS VE DESTEKLER
Alt Program Hedefi: Alanında yetkin, araştırmacı, bilgi üreten ve aktaran akademisyenler yetiştirilmesi

Sıra	Gösterge Adı	Sorumlu Birimler	Gerçekleşme												Yılsonu Değeri	Gerçekleşme Oranı	Gerçekleşme Durumu
			Ocak	Şubat	Mart	Nisan	Mayıs	Haziran	Temmuz	Ağustos	Eylül	Ekim	Kasım	Aralık			
1	SCI, SCI-Expanded, SSCI ve AHCI kapsamındaki dergilerde öğretim elemanı başına düşen yayın sayısı	Akademik Birimler		3/10(asi stanlar dahil): 0,3	1/10: 0,1			3/10: 0,3	1/10: 0,1	2/10: 0,2	3/10: 0,3	1/10: 0,1		7/10: 0,7	2,1/10: 0,21		
2	Araştırma bursundan yararlanan öğrenci sayısı	Agü Akademi-Akademik Birimler	1	1	1	1	1	1	4	3	1	1	2		17		
3	YÖK tarafından öncelikli alanlarında sağlanan	Fen Bilimleri															
	YÖK tarafından sağlanan yurt dışında yabancı dil																
	Yükseköğretim Kurulu,														0		

DEĞERLENDİRME

Biyomühendislik Bölümünde öğretim elemanı başına düşen yayın sayısı ortalama 0,21'dir. 2023 yılı içerisinde yayın yapma faaliyetleri orta düzeyde olup geçen yıla göre artmıştır. Ayrıca, bölümümüz araştırma projelerinin sayısının artmasıyla birlikte, burs alan öğrencilerimizin de sayısı 6 olmuştur. Bu kapsamında genç araştırmacı yetişmesine katkıda bulunduğumuz söylenebilir.

b- Performans Denetim Sonuçları:**2- Moleküler Biyoloji ve Genetik Bölümü Stratejik Plan Değerlendirme Tabloları**

AMAÇ 1	Değişen ve gelişen uluslararası yükseköğretim sektörü paydaşlarının ihtiyaçlarına uygun eğitim çözümleri üretmek ve uygulamak				
HEDEF 1	Otonom ve aktif öğrenme alışkanlıklarını ve yöntemlerini yaygınlaştırmak				
ALT PROGRAM ADI	Ön Lisans Eğitimi, Lisans Eğitimi Ve Lisansüstü Eğitim				
ALT PROGRAM HEDEFİ	Mesleki yeterlilik sahibi ve gelişime açık mezunlar yetiştirilmesi				
PERFORMANS GÖSTERGELERİ	Hedefe Etki %	(2022) Başlangıç Dönem Değeri	2023 Hedeflenen	2023 Gerçekleşme İlk 6 Ay	2023 Gerçekleşme İkinci 6 Ay
PG.1.1.1 Aktif öğrenme yöntemi kullanılan derslerin toplam derslere oranı	34	76,00%	77,00%	%70	%75
PG.1.1.2 Otonom öğrenme yöntemi kullanılan derslerin toplam derslere oranı	33	68,00%	70,00%	%22	%21.75
PG.1.1.3 Sınav haricinde alternatif değerlendirme yöntemleri kullanılan derslerin toplam derslere oranı	33	74,00%	75,00%	%70	%75
SORUMLU BİRİM	Eğitim Süreçlerinden Sorumlu Rektör Yardımcılığı				
İŞBİRLİĞİ YAPILACAK BİRİMLER	Tüm Akademik Birimler- Öğrenme ve Öğretmeyi Geliştirme Birimi- Eğitim Komisyonu- Eğitim Öğretim Kalite Alt Komisyonu- Eğitim Süreçlerinden Sorumlu Rektör Yardımcılığı (UZEM)				

AMAÇ 1	Değişen ve gelişen uluslararası yükseköğretim sektörü paydaşlarının ihtiyaçlarına uygun eğitim çözümleri üretmek ve uygulamak				
HEDEF 2	Uzaktan eğitim imkanlarını artırmak ve çeşitlendirmek				
ALT PROGRAM ADI	Ön Lisans Eğitimi, Lisans Eğitimi Ve Lisansüstü Eğitim				
ALT PROGRAM HEDEFİ	Mesleki yeterlilik sahibi ve gelişime açık mezunlar yetiştirilmesi				
PERFORMANS GÖSTERGELERİ	Hedefe Etki %	(2022) Başlangıç Dönem Değeri	2023 Hedeflenen	2023 Gerçekleşme İlk 6 Ay	2023 Gerçekleşme İkinci 6 Ay
PG.1.2.1 %100 Uzaktan eğitimle verilen derslerin toplam derslere oranı	50	6%	7%	%6.6	0
PG.1.2.2 Uluslararası paydaşlara uzaktan eğitimle verilen derslerin sayısı	20	1	4	0	0
PG.1.2.3 Uzaktan eğitimle yürütülen program sayısı	15	0	1	0	0
PG.1.2.4 Hyflex altyapısı içeren dersliklerin toplam dersliklere oranı	15	20%	21%		
SORUMLU BİRİM	Eğitim Süreçlerinden Sorumlu Rektör Yardımcılığı				
İŞBİRLİĞİ YAPILACAK BİRİMLER	Tüm Akademik Birimler- Öğrenci İşleri Daire Başkanlığı- Yapı İşleri ve Teknik Daire Başkanlığı- Öğrenme ve Öğretmeyi Geliştirme Birimi- Eğitim Komisyonu- Eğitim Öğretim Kalite Alt Komisyonu- Eğitim Süreçlerinden Sorumlu Rektör Yardımcılığı (UZEM)				

AMAÇ 1	Değişen ve gelişen uluslararası yükseköğretim sektörü paydaşlarının ihtiyaçlarına uygun eğitim çözümleri üretmek ve uygulamak				
HEDEF 3	Eğitimin çeşitliliğini, zenginliğini ve uluslararası boyutunu artırmak				
ALT PROGRAM ADI	Ön Lisans Eğitimi, Lisans Eğitimi Ve Lisansüstü Eğitim				
ALT PROGRAM HEDEFİ	Mesleki yeterlilik sahibi ve gelişime açık mezunlar yetiştirilmesi				
PERFORMANS GÖSTERGELERİ	Hedefe Etki %	(2022) Başlangıç Dönem Değeri	2023 Hedeflenen	2023 Gerçekleşme İlk 6 Ay	2023 Gerçekleşme İkinci 6 Ay
P.G.1.3.1 Disiplinlerarası programlarının sayısı	20	7	9	0	0
P.G.1.3.2 Çift ana dal ve yan dal eğitim veren program sayısı	20	15	20	1	1
P.G.1.3.3 Uluslararası öğrencilerin toplam öğrenci sayısına oranı	20	8%	9%	OİDB	OİDB
P.G.1.3.4 Uluslararası staj ve değişim programlarından yararlanan (gelen/giden) öğrenci sayısı	20	25	75	1 staj + 1 öğrenim (giden)	11 staj + 1 öğrenim (giden)
P.G.1.3.5 Programlardaki seçmeli derslerin toplam derslere oranı	20	41%	43%	%39	%31.6
SORUMLU BİRİM	Eğitim Süreçlerinden Sorumlu Rektör Yardımcılığı				
İŞBİRLİĞİ YAPILACAK BİRİMLER	Tüm Akademik Birimler- Öğrenci İşleri Daire Başkanlığı- Öğrenme ve Öğretmeyi Geliştirme Birimi- Eğitim Komisyonu- Uluslararası İlişkiler Ofis Koordinatörlüğü- Eğitim Öğretim Kalite Alt Komisyonu				

AMAÇ 1	Değişen ve gelişen uluslararası yükseköğretim sektörü paydaşlarının ihtiyaçlarına uygun eğitim çözümleri üretmek ve uygulamak				
HEDEF 4	Yaşam boyu eğitim faaliyetlerini artırmak ve toplumla paylaşmak				
ALT PROGRAM ADI	Yükseköğretim Kurumları Sürekli Eğitim Faaliyetleri				
ALT PROGRAM HEDEFİ	Toplumun tüm kesimlerine ihtiyaç duyduğu alanlarda eğitimler verilmesi, kamu kurum ve kuruluşları, özel sektör ve uluslararası kuruluşlarla işbirliğinin gelişmesine katkıda bulunulması				
PERFORMANS GÖSTERGELERİ	Hedefe Etki %	(2022) Başlangıç Dönem Değeri	2023 Hedeflenen	2023 Gerçekleşme İlk 6 Ay	2023 Gerçekleşme İkinci 6 Ay
PG.1.4.1 AGÜ Akademi aracılığıyla düzenlenen sürekli eğitime yönelik faaliyet sayısı	23	25	30		
PG.1.4.2 AGÜ Akademinin sürekli eğitime yönelik verdiği sertifika sayısı	23	430	580		
PG.1.4.3 AGÜ Akademi aracılığıyla düzenlenen uluslararası sınav sayısı	23	20	22		
PG.1.4.4 AGÜ Akademi aracılığıyla düzenlenen uluslararası sınavdan faydalanan kişi sayısı	23	180	200		
PG.1.4.5 AGÜ Akademi dışında düzenlenen yaşam boyu eğitim faaliyetleri sayısı	8	19	25		
SORUMLU BİRİM	AGÜ Akademi				
İŞBİRLİĞİ YAPILACAK BİRİMLER	Tüm Birimler- Eğitim Komisyonu- Eğitim Öğretim Kalite Alt Komisyonu				

AMAÇ 1	Değişen ve gelişen uluslararası yükseköğretim sektörü paydaşlarının ihtiyaçlarına uygun eğitim çözümleri üretmek ve uygulamak				
HEDEF 6	Öğrencilerin mezun olurken İngilizce iletişim becerilerinde yetkin bir seviyeye ulaşmalarını sağlamak				
ALT PROGRAM ADI	Ön Lisans Eğitimi, Lisans Eğitimi Ve Lisansüstü Eğitim				
ALT PROGRAM HEDEFİ	Mesleki yeterlilik sahibi ve gelişime açık mezunlar yetiştirilmesi				
PERFORMANS GÖSTERGELERİ	Hedefe Etki %	(2022) Başlangıç Dönem Değeri	2023 Hedeflenen	2023 Gerçekleşme İlk 6 Ay	2023 Gerçekleşme İkinci 6 Ay
PG.1.6.1 Bölüm öğretim elemanlarının, öğrencilerin İngilizce seviyesinden memnuniyet oranı	10	70,00%	71,33%	%70	%72
PG.1.6.2 Bölüm öğrencilerinin, öğretim elemanlarının İngilizce seviyesinden memnuniyet oranı	10	78,50%	79,66%		
PG.1.6.3 ENG 101 ve 102 derslerinden B-notu ile başarılı olan öğrencilerin B-notu altındaki öğrencilere oranı	40	11,00%	13,00%		
PG.1.6.4 Mezunlardan yurtdışında istihdam edilenlerin yurtiçinde istihdam edilenlere oranı	40	5,00%	5,00%		
SORUMLU BİRİM	Eğitim Süreçlerinden Sorumlu Rektör Yardımcılığı				
İŞBİRLİĞİ YAPILACAK BİRİMLER	Tüm Akademik Birimler- Yabancı Diller Yüksekokulu- Öğrenme ve Öğretmeyi Geliştirme Birimi- Eğitim Öğretim Kalite Alt Komisyonu- Kariyer ve Profesyonel Geliştirme Uygulama ve Araştırma Merkezi				

AMAÇ 2	Uluslararası yüksek etkili araştırma çıktısı üreterek, temel ve uygulamalı araştırma dengesini koruyarak, bilime ve topluma katkıda bulunmak				
HEDEF 1	Araştırmada fiziki, teknik, insan kaynağı altyapısını geliştirmek				
ALT PROGRAM ADI	Araştırma, Geliştirme ve Yenilik				
ALT PROGRAM HEDEFİ	Ülkemizin bilgi birikiminin artırılmasına ve teknolojik gelişimine katkıda bulunmak üzere yükseköğretim kurumlarında araştırma altyapılarının kurulması ve kapasitelerinin güçlendirilmesi				
PERFORMANS GÖSTERGELERİ	Hedefe Etki %	(2022) Başlangıç Dönem Değeri	2023 Hedeflenen	2023 Gerçekleşme İlk 6 Ay	2023 Gerçekleşme İkinci 6 Ay
PG.2.1.1 Araştırma laboratuvar alanı (m ²)	25	3.235	3.700		
PG.2.1.2 Arge'ye harcanan bütçenin toplam bütçeye oranı	25	36%	37%		
PG.2.1.3 Kütüphanedeki toplam basılı ve dijital kaynak sayısı	25	343.494	360.000		
PG.2.1.4 Doktorasını THE ve QS sıralamalarında ilk 800'deki üniversitelerden alan öğretim üyelerinin doktora alan diğer öğretim üyelerine oranı	25	83%	83%	%85.7	%85.7
SORUMLU BİRİM	Araştırmalardan Sorumlu Rektör Danışmanlığı				
İŞBİRLİĞİ YAPILACAK BİRİMLER	İdari ve Mali İşlerden Sorumlu Rektör Yardımcılığı- Paydaşlarla İlişkilerden Sorumlu Rektör Yardımcılığı- Tüm Akademik Birimler- Yapı İşleri ve Teknik Daire Başkanlığı- Strateji Geliştirme Daire Başkanlığı- Kütüphane ve Dokümantasyon Daire Başkanlığı- Araştırma Komisyonu-Araştırma Geliştirme Kalite Alt Komisyonu				

AMAÇ 2	Uluslararası yüksek etkili araştırma çıktısı üreterek, temel ve uygulamalı araştırma dengesini koruyarak, bilime ve topluma katkıda bulunmak				
HEDEF 2	Uluslararası bilimsel araştırma çıktılarının sayılarını ve niteliğini artırmak				
ALT PROGRAM ADI	Araştırma, Geliştirme ve Yenilik				
ALT PROGRAM HEDEFİ	Yükseköğretim kurumlarında inovasyon amaçlı bilimsel çalışmaların artırılması				
PERFORMANS GÖSTERGELERİ	Hedefe Etki %	(2022) Başlangıç Dönem Değeri	2023 Hedeflenen	2023 Gerçekleşme İlk 6 Ay	2023 Gerçekleşme İkinci 6 Ay
PG.2.2.1 Öğretim üyesi başına düşen SCI, SCI-Expanded, SSCI ve AHCI yayın sayısı	25	1,65	1,72	0.57	1
PG.2.2.2 Son 5 yılda yayımlanan AGÜ adresli yayınlara SCI, SCI-Expanded, SSCI ve AHCI kapsamındaki dergilerde yapılan ortalama atıf sayısı	25	8,80	9,00	25	25
PG.2.2.3 AGÜ adresli Q1 ve Q2 sınıfı yayınların toplam SCI,SCI-Expanded, SSCI ve AHCI yayınlarına oranı	20	66%	67%	%80	%75
PG.2.2.4 Ulusal burslardan ve yurtdışı burslarından yararlanan doktora öğrenci sayısının toplam doktora öğrenci sayısına oranı	5	27%	28%		
PG.2.2.5 Öğretim üyesi başına düşen Uluslararası konferans bildirilerinin sayısı	5	0,62	0,65	1.42	1.42
PG.2.2.6 Tezlerden üretilen SCI,SCI-E, SSCI, AHCI kapsamındaki yayınların sayısı	20	33	43	1	0
SORUMLU BİRİM	Araştırmalardan Sorumlu Rektör Danışmanlığı				
İŞBİRLİĞİ YAPILACAK BİRİMLER	Paydaşlarla İlişkilerden Sorumlu Rektör Yardımcılığı- Tüm Akademik Birimler- Araştırma Komisyonu- Araştırma Geliştirme Kalite Alt Komisyonu				

AMAÇ 2	Uluslararası yüksek etkili araştırma çıktısı üreterek, temel ve uygulamalı araştırma dengesini koruyarak, bilime ve topluma katkıda bulunmak				
HEDEF 3	Üniversitenin Ar-Ge çalışmalarında ve projelerinde etki düzeyini artırmak				
ALT PROGRAM ADI	Yükseköğretimde Bilimsel Araştırma Ve Geliştirme/Öğretim Elemanlarına Sağlanan Burs ve Destekler				
ALT PROGRAM HEDEFİ	Alanında yetkin, araştırmacı, bilgi üreten ve aktaran akademisyenler yetiştirilmesi				
PERFORMANS GÖSTERGELERİ	Hedefe Etki %	(2022) Başlangıç Dönem Değeri	2023 Hedeflenen	2023 Gerçekleşme İlk 6 Ay	2023 Gerçekleşme İkinci 6 Ay
PG.2.3.1 Öğretim elemanı başına düşen uluslararası desteklenen araştırma projelerinin sayısı	20	0,007	0,017	0	0
PG.2.3.2 Öğretim elemanı başına düşen TÜBİTAK tarafından desteklenen yürütücü olunan araştırma projelerinin sayısı	20	0,08	0,09	4	2
PG.2.3.3 Öğretim elemanı başına düşen TÜBİTAK tarafından desteklenen araştırmacı olunan araştırma projelerinin sayısı	20	0,05	0,07	5	5
PG.2.3.4 Öğretim elemanı başına düşen özel bütçe dışında, dış destekli (TÜBİTAK, Döner Sermaye, TTO, Erasmus, vb.) projelerin bütçesinin özel bütçeye oranı	20	10,00%	11,00%		
PG.2.3.5 Yürütülen BAP projelerinin sayısı	20	9	15	2	2
SORUMLU BİRİM	Araştırmalardan Sorumlu Rektör Danışmanlığı				
İŞBİRLİĞİ YAPILACAK BİRİMLER	Paydaşlarla İlişkilerden Sorumlu Rektör Yardımcılığı-Tüm Akademik Birimler- Araştırma Komisyonu- Araştırma Geliştirme Kalite Alt Komisyonu- BAP Koordinatörlüğü - Döner Sermaye İşletme Müdürlüğü - TTO- Teknopark				

AMAÇ 2	Uluslararası yüksek etkili araştırma çıktısı üreterek, temel ve uygulamalı araştırma dengesini koruyarak, bilime ve topluma katkıda bulunmak				
HEDEF 4	Üniversitenin bilimsel araştırma çıktılarından ekonomik değere dönüşenlerin sayısını artırmak				
ALT PROGRAM ADI	Yükseköğretimde Bilimsel Araştırma Ve Geliştirme				
ALT PROGRAM HEDEFİ	Yükseköğretim kurumlarında inovasyon amaçlı bilimsel çalışmaların artırılması				
PERFORMANS GÖSTERGELERİ	Hedefe Etki %	(2022) Başlangıç Dönem Değeri	2023 Hedeflenen	2023 Gerçekleşme İlk 6 Ay	2023 Gerçekleşme İkinci 6 Ay
PG.2.4.1 Öğretim elemanlarınca Teknoparklarda kurulan şirket sayısı	20	9	11		
PG.2.4.2 Öğretim elemanlarının Teknoloji Geliştirme Bölgesi (TGB) şirketlerinin ortalama cirosunun özel bütçeye oranı	20	1%	1%		
PG.2.4.3 ARGE Sonucu Ürünle İlişkin Alınan Patent Sayısı	15	6	8	0	0
PG.2.4.4 ARGE sonucu ticarileşen ürün sayısı	15	1	1	0	0
PG.2.4.5 Öğretim elemanı başına düşen patent, faydalı model, prototip ve endüstriyel tasarım başvuru sayısı	30	0,6	0,7	0	0
SORUMLU BİRİM	Araştırmalardan Sorumlu Rektör Danışmanlığı				
İŞBİRLİĞİ YAPILACAK BİRİMLER	Paydaşlarla İlişkilerden Sorumlu Rektör Yardımcılığı- Tüm Akademik Birimler- Araştırma Komisyonu- Araştırma Geliştirme Kalite Alt Komisyonu- BAP Koordinatörlüğü- Teknoloji Transfer Ofisi- Teknopark				

AMAÇ 3	Üniversitenin gerçekleştirdiği faaliyetlerin kalitesini artırmak				
HEDEF 1	Üniversite Paydaşlarının memnuniyet oranının artırılması				
ALT PROGRAM ADI	Yönetim ve Destek Programı Yükseköğretim/Ön Lisans Eğitimi, Lisans Eğitimi ve Lisansüstü Eğitim Yükseköğretim/Yükseköğretimde Öğrenci Yaşamı				
ALT PROGRAM HEDEFİ	Mesleki yeterlilik sahibi ve gelişime açık mezunlar yetiştirilmesi Yükseköğretim öğrencilerine sunulan beslenme ve barınma hizmetlerinin kalitesinin artırılması; öğrencilerin kişisel ve sosyal gelişimi desteklenerek yaşam kalitesinin yükseltilmesi				
PERFORMANS GÖSTERGELERİ	Hedefe Etki %	(2022) Başlangıç Dönem Değeri	2023 Hedeflenen	2023 Gerçekleşme İlk 6 Ay	2023 Gerçekleşme İkinci 6 Ay
PG.3.1.1 Öğrenci memnuniyet oranı	25	82%	83%		
PG.3.1.2 Akademik personel memnuniyet oranı	25	35%	40%		
PG.3.1.3 İdari personel memnuniyet oranı	10	49%	51%		
PG 3.1.4 Dış paydaşların memnuniyet oranı	20	95%	95%		
PG 3.1.5 Mezunların memnuniyet oranı	20	82%	83%		
SORUMLU BİRİM	Kalite Koordinatörlüğü				
İŞBİRLİĞİ YAPILACAK BİRİMLER	Tüm Birimler- Öğrenme ve Öğretmeyi Geliştirme Birimi- Kalite Komisyonu- Kalite Alt Komisyonları				

AMAÇ 3	Üniversitenin gerçekleştirdiği faaliyetlerin kalitesini artırmak				
HEDEF 4	Kurum içinde dijital dönüşümü yaygınlaştırmak				
ALT PROGRAM ADI	Yönetim ve Destek Hizmetleri Ön Lisans Eğitimi, Lisans Eğitimi Ve Lisansüstü Eğitim				
ALT PROGRAM HEDEFİ	Mesleki yeterlilik sahibi ve gelişime açık mezunlar yetiştirilmesi				
PERFORMANS GÖSTERGELERİ	Hedefe Etki %	(2022) Başlangıç Dönem Değeri	2023 Hedeflenen	2023 Gerçekleşme İlk 6 Ay	2023 Gerçekleşme İkinci 6 Ay
PG.3.4.1 Süreç yönetim sistemlerinin sayısı	25	13	15		
PG.3.4.2 Çevrimiçi olarak izlenebilir stratejik plan göstergelerinin oranı	20	0,00%	10,00%		
PG.3.4.3 e-devlet üzerinden sağlanan hizmet sayısı	10	1	2		
PG.3.4.4 Birbirleri ile entegre bilişim sistem (yazılım) sayısı	20	5	7		
PG.3.4.5 Bilişim altyapısının sermaye bütçesindeki payı	25	3,00%	3,20%		
SORUMLU BİRİM	Bilgi İşlem Daire Başkanlığı				
İŞBİRLİĞİ YAPILACAK BİRİMLER	Tüm Birimler				

AMAÇ 3	Üniversitenin gerçekleştirdiği faaliyetlerin kalitesini artırmak				
HEDEF 5	Kurum tanınırlığının geliştirilmesi				
ALT PROGRAM ADI	Yönetim ve Destek Programı				
ALT PROGRAM HEDEFİ					
PERFORMANS GÖSTERGELERİ	Hedefe Etki %	(2022) Başlangıç Dönem Değeri	2023 Hedeflenen	2023 Gerçekleşme İlk 6 Ay	2023 Gerçekleşme İkinci 6 Ay
PG.3.5.1 Kurum adına yapılan tanıtım etkinliği sayısı	10	21	30		
PG.3.5.2 Kurumsal sosyal medya hesaplarının takipçi sayısı	10	3.000	4.000	@agugenetics hesabı takipçi sayısı 995 @aguniogen öğrenci topluluğu takipçi sayısı 1306	@agugenetics hesabı takipçi sayısı 995 @aguniogen öğrenci topluluğu takipçi sayısı 1306
PG.3.5.3 Kurumsal web sayfası ziyaretçi sayısı	10	500.000	525.000		
PG.3.5.4 Kurumun THE (Impact) derecelendirme kuruluşunca sıralaması	20	101-200	101-200		
PG.3.5.5 Kurumun QS (EECA) derecelendirme kuruluşunca sıralaması	20	201	190		
PG.3.5.6 AGÜ Lisans programlarına ilk 50.000'den giren öğrencilerin oranı	15	11%	11%		
PG.3.5.7 Mezunların bir yıl içerisinde iş bulma oranı	15	63%	70%		
SORUMLU BİRİM	Basın Yayın ve Halkla İlişkiler Müdürlüğü				
İŞBİRLİĞİ YAPILACAK BİRİMLER	Tüm Birimler- Kariyer ve Profesyonel Geliştirme Uygulama ve Araştırma Merkezi- Aday Öğrenci İletişim Koordinatörlüğü				

AMAÇ 4	Üniversitenin süreç ve faaliyetlerini topluma ve sürdürülebilir kalkınma hedeflerine katkıda bulunacak şekilde düzenlemek.				
HEDEF 1	Toplumsal katkı faaliyetlerinin çeşitliliğinin ve sayısının artırılması				
ALT PROGRAM ADI	Yönetim ve Destek Hizmetleri Ön Lisans Eğitimi, Lisans Eğitimi Ve Lisansüstü Eğitim				
ALT PROGRAM HEDEFİ	Toplumun tüm kesimlerine ihtiyaç duyduğu alanlarda eğitimler verilmesi, kamu kurum ve kuruluşları, özel sektör ve uluslararası kuruluşlarla işbirliğinin gelişmesine katkıda bulunulması Mesleki yeterlilik sahibi ve gelişime açık mezunlar yetiştirilmesi				
PERFORMANS GÖSTERGELERİ	Hedefe Etki %	(2022) Başlangıç Dönem Değeri	2023 Hedeflenen	2023 Gerçekleşme İlk 6 Ay	2023 Gerçekleşme İkinci 6 Ay
PG.4.1.1 Topluma katkı amaçlı düzenlenen etkinlik sayısı	25	55	65		
PG.4.1.2 Sosyal sorumluluk temalı projelerin sayısı	20	20	22		
PG.4.1.3 Engelsiz kampüs uygulamaları için yürütülen faaliyet sayısı	10	3	3		
PG.4.1.4 Kütüphane aracılığıyla sunulan açık erişim yayın sayısı	20	1.181	1.418		
PG.4.1.5 AGÜ Akademi tarafından sunulan eğitim çeşitliliğinin sayısı	25	20	22		
SORUMLU BİRİM	Paydaşlarla İlişkilerden Sorumlu Rektör Yardımcılığı				
İŞBİRLİĞİ YAPILACAK BİRİMLER	Sağlık Kültür ve Spor Daire Başkanlığı- Kütüphane ve Dokümantasyon Daire Başkanlığı-Topluma Katkı Kalite Alt Komisyonu- AGÜ Akademi- Döner Sermaye İşletme Müdürlüğü- Engelsiz Birim Komisyonu				

AMAÇ 4	Üniversitenin süreç ve faaliyetlerini topluma ve sürdürülebilir kalkınma hedeflerine katkıda bulunacak şekilde düzenlemek.				
HEDEF 2	Karbon Ayakızının Azaltılması				
ALT PROGRAM ADI	Yönetim ve Destek Hizmetleri Ön Lisans Eğitimi, Lisans Eğitimi Ve Lisansüstü Eğitim				
ALT PROGRAM HEDEFİ	Mesleki yeterlilik sahibi ve gelişime açık mezunlar yetiştirilmesi				
PERFORMANS GÖSTERGELERİ	Hedefe Etki %	(2022) Başlangıç Dönem Değeri	2023 Hedeflenen	2023 Gerçekleşme İlk 6 Ay	2023 Gerçekleşme İkinci 6 Ay
PG.4.2.1 Kişi başına elektrik enerjisi tüketimi	20	806,92	780,49		
PG.4.2.2 Kişi başına doğalgaz tüketimi	20	139,77	124,39		
PG.4.2.3 Kişi başına akaryakıt tüketimi	20	4,61	4,02		
PG.4.2.4 Kişi başına su tüketimi	20	8,07	6,91		
PG.4.2.5 Ekoloji alanında yapılan akademik çalışma sayısı	20	15	16		
SORUMLU BİRİM	Yapı İşleri ve Teknik Daire Başkanlığı				
İŞBİRLİĞİ YAPILACAK BİRİMLER	Akademik Birimler -Atık Yönetim Komisyonu				

AMAÇ 4	Üniversitenin süreç ve faaliyetlerini topluma ve sürdürülebilir kalkınma hedeflerine katkıda bulunacak şekilde düzenlemek.				
HEDEF 3	Sürdürülebilir Kalkınma Hedeflerine yönelik yapılan çalışmaların yaygınlaştırılması				
ALT PROGRAM ADI	Yönetim ve Destek Hizmetleri Ön Lisans Eğitimi, Lisans Eğitimi Ve Lisansüstü Eğitim				
ALT PROGRAM HEDEFİ	Mesleki yeterlilik sahibi ve gelişime açık mezunlar yetiştirilmesi				
PERFORMANS GÖSTERGELERİ	Hedefe Etki %	(2022) Başlangıç Dönem Değeri	2023 Hedeflenen	2023 Gerçekleşme İlk 6 Ay	2023 Gerçekleşme İkinci 6 Ay
PG.4.3.1 Sürdürülebilir kalkınma amaçlarının her birine yönelik yürütülen faaliyet sayısı	20	145	178		
PG.4.3.2 Sürdürülebilirlik kalkınma amaçlarına yönelik açılan ders sayısı	20	145	154		
PG.4.3.3 Sürdürülebilirlik kalkınma amaçlarına yönelik açılan farklı derslere kaydolun öğrenci sayısı	20	2.301	2.957		
PG.4.3.4 Yürütülen lisansüstü tezlerde sürdürülebilir kalkınma amaçlarına yönelik katkı veren tezlerin toplam tez sayısına oranı	20	100%	100%		
PG. 4.3.5 Sürdürülebilir kalkınma hedeflerine yönelik yapılan akademik çalışma sayısı	20	35	45	0	0
SORUMLU BİRİM	Paydaşlarla İlişkilerden Sorumlu Rektör Yardımcılığı				
İŞBİRLİĞİ YAPILACAK BİRİMLER	Tüm Birimler- Topluma Katkı Kalite Alt Komisyonu				

Biyomühendislik Bölümü Stratejik Plan Değerlendirme Tabloları

AMAÇ 1	Değişen ve gelişen uluslararası yükseköğretim sektörü paydaşlarının ihtiyaçlarına uygun eğitim çözümleri üretmek ve uygulamak				
HEDEF 1	Otonom ve aktif öğrenme alışkanlıklarını ve yöntemlerini yaygınlaştırmak				
ALT PROGRAM ADI	Ön Lisans Eğitimi, Lisans Eğitimi Ve Lisansüstü Eğitim				
ALT PROGRAM HEDEFİ	Mesleki yeterlilik sahibi ve gelişime açık mezunlar yetiştirilmesi				
PERFORMANS GÖSTERGELERİ	Hedefe Etki %	(2022) Başlangıç Dönem Değeri	2023 Hedeflenen	2023 Gerçekleşme İlk 6 Ay	2023 Gerçekleşme İkinci 6 Ay
PG.1.1.1 Aktif öğrenme yöntemi kullanılan derslerin toplam derslere oranı	34	76,00%	77,00%	Müfredatta toplam ders: 52 2022-23 bahar açılan ders: 23; Oran: %44 BENG kodlu toplam ders: 31; oran %74	Müfredatta toplam ders: 52 2023-24 bahar açılan ders: 18; Oran: %35 BENG kodlu toplam ders: 31; oran %58
PG.1.1.2 Otonom öğrenme yöntemi kullanılan derslerin toplam derslere oranı	33	68,00%	70,00%	Müfredatta toplam ders: 52 2022-23 bahar açılan ders: 23; Oran: %44 BENG kodlu toplam ders: 31; oran %74	Müfredatta toplam ders: 52 2023-24 bahar açılan ders: 18; Oran: %35 BENG kodlu toplam ders: 31; oran %58
PG.1.1.3 Sınav haricinde alternatif değerlendirme yöntemleri kullanılan derslerin toplam derslere oranı	33	74,00%	75,00%	-	-
SORUMLU BİRİM	Eğitim Süreçlerinden Sorumlu Rektör Yardımcılığı				
İŞBİRLİĞİ YAPILACAK BİRİMLER	Tüm Akademik Birimler- Öğrenme ve Öğretmeyi Geliştirme Birimi- Eğitim Komisyonu- Eğitim Öğretim Kalite Alt Komisyonu- Eğitim Süreçlerinden Sorumlu Rektör Yardımcılığı (UZEM)				

AMAÇ 1	Değişen ve gelişen uluslararası yükseköğretim sektörü paydaşlarının ihtiyaçlarına uygun eğitim çözümleri üretmek ve uygulamak				
HEDEF 2	Uzaktan eğitim imkanlarını artırmak ve çeşitlendirmek				
ALT PROGRAM ADI	Ön Lisans Eğitimi, Lisans Eğitimi Ve Lisansüstü Eğitim				
ALT PROGRAM HEDEFİ	Mesleki yeterlilik sahibi ve gelişime açık mezunlar yetiştirilmesi				
PERFORMANS GÖSTERGELERİ	Hedefe Etki %	(2022) Başlangıç Dönem Değeri	2023 Hedeflenen	2023 Gerçekleşme İlk 6 Ay	2023 Gerçekleşme İkinci 6 Ay
PG.1.2.1 %100 Uzaktan eğitimle verilen derslerin toplam derslere oranı	50	6%	7%	1 ders açıldı (Müfredatta toplam ders: 52 2022-23 bahar açılan ders: 1; Oran: %2 BENG kodlu toplam ders: 31; oran %3,2)	Hiç uzaktan ders açılmadı
PG.1.2.2 Uluslararası paydaşlara uzaktan eğitimle verilen derslerin sayısı	20	1	4	0	0
PG.1.2.3 Uzaktan eğitimle yürütülen program sayısı	15	0	1	0	0
PG.1.2.4 Hyflex altyapısı içeren dersliklerin toplam dersliklere oranı	15	20%	21%	Bu bilgi bizde bulunmuyor	Bu bilgi bizde bulunmuyor
SORUMLU BİRİM	Eğitim Süreçlerinden Sorumlu Rektör Yardımcılığı				
İŞBİRLİĞİ YAPILACAK BİRİMLER	Tüm Akademik Birimler- Öğrenci İşleri Daire Başkanlığı- Yapı İşleri ve Teknik Daire Başkanlığı- Öğrenme ve Öğretmeyi Geliştirme Birimi- Eğitim Komisyonu- Eğitim Öğretim Kalite Alt Komisyonu- Eğitim Süreçlerinden Sorumlu Rektör Yardımcılığı (UZEM)				

AMAÇ 1	Değişen ve gelişen uluslararası yükseköğretim sektörü paydaşlarının ihtiyaçlarına uygun eğitim çözümleri üretmek ve uygulamak				
HEDEF 3	Eğitimin çeşitliliğini, zenginliğini ve uluslararası boyutunu artırmak				
ALT PROGRAM ADI	Ön Lisans Eğitimi, Lisans Eğitimi Ve Lisansüstü Eğitim				
ALT PROGRAM HEDEFİ	Mesleki yeterlilik sahibi ve gelişime açık mezunlar yetiştirilmesi				
PERFORMANS GÖSTERGELERİ	Hedefe Etki %	(2022) Başlangıç Dönem Değeri	2023 Hedeflenen	2023 Gerçekleşme İlk 6 Ay	2023 Gerçekleşme İkinci 6 Ay
P.G.1.3.1 Disiplinlerarası programlarının sayısı	20	7	9	0	0
P.G.1.3.2 Çift ana dal ve yan dal eğitim veren program sayısı	20	15	20	1	1
P.G.1.3.3 Uluslararası öğrencilerin toplam öğrenci sayısına oranı	20	8%	9%	299 toplam, 23 yabancı uyruklu öğrenci: %7,7	%7,7
P.G.1.3.4 Uluslararası staj ve değişim programlarından yararlanan	20	25	75	1 değişim öğrencisi (gelen öğrenci, Rusya)	4 Erasmus öğrencisi, 1 değişim öğrencisi (gelen öğrenci, Rusya)
P.G.1.3.5 Programlardaki seçmeli derslerin toplam derslere oranı	20	41%	43%	Toplam ders: 52 BENG kodlu toplam ders: 31, Seçmeli ders:11: BENG kodlulara göre oran: %35 Tüm derslere göre oran: %21 Açılan dersler baz alınır: 6/19:%32	Toplam ders: 52 BENG kodlu toplam ders: 31, Seçmeli ders:11: BENG kodlulara göre oran: %35 Tüm derslere göre oran: oran: %21 Açılan dersler baz alınır: 6/18:%33
SORUMLU BİRİM	Eğitim Süreçlerinden Sorumlu Rektör Yardımcılığı				
İŞBİRLİĞİ YAPILACAK BİRİMLER	Tüm Akademik Birimler- Öğrenci İşleri Daire Başkanlığı- Öğrenme ve Öğretmeyi Geliştirme Birimi- Eğitim Komisyonu- Uluslararası İlişkiler Ofis Koordinatörlüğü- Eğitim Öğretim Kalite Alt Komisyonu				

AMAÇ 1	Değişen ve gelişen uluslararası yükseköğretim sektörü paydaşlarının ihtiyaçlarına uygun eğitim çözümleri üretmek ve uygulamak				
HEDEF 4	Yaşam boyu eğitim faaliyetlerini artırmak ve toplumla paylaşmak				
ALT PROGRAM ADI	Yükseköğretim Kurumları Sürekli Eğitim Faaliyetleri				
ALT PROGRAM HEDEFİ	Toplumun tüm kesimlerine ihtiyaç duyduğu alanlarda eğitimler verilmesi, kamu kurum ve kuruluşları, özel sektör ve uluslararası kuruluşlarla işbirliğinin gelişmesine katkıda bulunulması				
PERFORMANS GÖSTERGELERİ	Hedefe Etki %	(2022) Başlangıç Dönem Değeri	2023 Hedeflenen	2023 Gerçekleşme İlk 6 Ay	2023 Gerçekleşme İkinci 6 Ay
PG.1.4.1 AGÜ Akademi aracılığıyla düzenlenen sürekli eğitime yönelik faaliyet sayısı	23	25	30		
PG.1.4.2 AGÜ Akademinin sürekli eğitime yönelik verdiği sertifika sayısı	23	430	580		
PG.1.4.3 AGÜ Akademi aracılığıyla düzenlenen uluslararası sınav sayısı	23	20	22		
PG.1.4.4 AGÜ Akademi aracılığıyla düzenlenen uluslararası sınavdan faydalanan kişi sayısı	23	180	200		
PG.1.4.5 AGÜ Akademi dışında düzenlenen yaşam boyu eğitim faaliyetleri sayısı	8	19	25		
SORUMLU BİRİM	AGÜ Akademi				
İŞBİRLİĞİ YAPILACAK BİRİMLER	Tüm Birimler- Eğitim Komisyonu- Eğitim Öğretim Kalite Alt Komisyonu				

AMAÇ 1	Değişen ve gelişen uluslararası yükseköğretim sektörü paydaşlarının ihtiyaçlarına uygun eğitim çözümleri üretmek ve uygulamak				
HEDEF 6	Öğrencilerin mezun olurken İngilizce iletişim becerilerinde yetkin bir seviyeye ulaşmalarını sağlamak				
ALT PROGRAM ADI	Ön Lisans Eğitimi, Lisans Eğitimi Ve Lisansüstü Eğitim				
ALT PROGRAM HEDEFİ	Mesleki yeterlilik sahibi ve gelişime açık mezunlar yetiştirilmesi				
PERFORMANS GÖSTERGELERİ	Hedefe Etki %	(2022) Başlangıç Dönem Değeri	2023 Hedeflenen	2023 Gerçekleşme İlk 6 Ay	2023 Gerçekleşme İkinci 6 Ay
PG.1.6.1 Bölüm öğretim elemanlarının, öğrencilerin İngilizce seviyesinden memnuniyet oranı	10	70,00%	71,33%	Ölçülmedi	Ölçülmedi
PG.1.6.2 Bölüm öğrencilerinin, öğretim elemanlarının İngilizce seviyesinden memnuniyet oranı	10	78,50%	79,66%	Ölçülmedi	Ölçülmedi
PG.1.6.3 ENG 101 ve 102 derslerinden B-notu ile başarılı olan öğrencilerin B-notu altındaki öğrencilere oranı	40	11,00%	13,00%		
PG.1.6.4 Mezunlardan yurtdışında istihdam edilenlerin yurtiçinde istihdam edilenlere oranı	40	5,00%	5,00%		1 (Yüksek lisans programı, İtalya)
SORUMLU BİRİM	Eğitim Süreçlerinden Sorumlu Rektör Yardımcılığı				
İŞBİRLİĞİ YAPILACAK BİRİMLER	Tüm Akademik Birimler- Yabancı Diller Yüksekokulu- Öğrenme ve Öğretmeyi Geliştirme Birimi- Eğitim Öğretim Kalite Alt Komisyonu- Kariyer ve Profesyonel Geliştirme Uygulama ve Araştırma Merkezi				

AMAÇ 2	Uluslararası yüksek etkili araştırma çıktısı üreterek, temel ve uygulamalı araştırma dengesini koruyarak, bilime ve topluma katkıda bulunmak				
HEDEF 1	Araştırmada fiziki, teknik, insan kaynağı altyapısını geliştirmek				
ALT PROGRAM ADI	Araştırma, Geliştirme ve Yenilik				
ALT PROGRAM HEDEFİ	Ülkemizin bilgi birikiminin artırılmasına ve teknolojik gelişimine katkıda bulunmak üzere yükseköğretim kurumlarında araştırma altyapılarının kurulması ve kapasitelerinin güçlendirilmesi				
PERFORMANS GÖSTERGELERİ	Hedefe Etki %	(2022) Başlangıç Dönem Değeri	2023 Hedeflenen	2023 Gerçekleşme İlk 6 Ay	2023 Gerçekleşme İkinci 6 Ay
PG.2.1.1 Araştırma laboratuvar alanı (m ²)	25	3.235	3.700		
PG.2.1.2 Arge'ye harcanan bütçenin toplam bütçeye oranı	25	36%	37%		
PG.2.1.3 Kütüphanedeki toplam basılı ve dijital kaynak sayısı	25	343.494	360.000		
PG.2.1.4 Doktorasını THE ve QS sıralamalarında ilk 800'deki üniversitelerden alan öğretim üyelerinin doktora alan diğer öğretim üyelerine oranı	25	83%	83%	Toplam 6 öğretim üyesi, 3 tanesi bu kapsamda. Oran %50	Toplam 6 öğretim üyesi, 3 tanesi bu kapsamda. Oran %50
SORUMLU BİRİM	Araştırmalardan Sorumlu Rektör Danışmanlığı				
İŞBİRLİĞİ YAPILACAK BİRİMLER	İdari ve Mali İşlerden Sorumlu Rektör Yardımcılığı- Paydaşlarla İlişkilerden Sorumlu Rektör Yardımcılığı- Tüm Akademik Birimler- Yapı İşleri ve Teknik Daire Başkanlığı- Strateji Geliştirme Daire Başkanlığı- Kütüphane ve Dokümantasyon Daire Başkanlığı- Araştırma Komisyonu-Araştırma Geliştirme Kalite Alt Komisyonu				

AMAÇ 2	Uluslararası yüksek etkili araştırma çıktısı üreterek, temel ve uygulamalı araştırma dengesini koruyarak, bilime ve topluma katkıda bulunmak				
HEDEF 2	Uluslararası bilimsel araştırma çıktılarının sayılarını ve niteliğini artırmak				
ALT PROGRAM ADI	Araştırma, Geliştirme ve Yenilik				
ALT PROGRAM HEDEFİ	Yükseköğretim kurumlarında inovasyon amaçlı bilimsel çalışmaların artırılması				
PERFORMANS GÖSTERGELERİ	Hedefe Etki %	(2022) Başlangıç Dönem Değeri	2023 Hedeflenen	2023 Gerçekleşme İlk 6 Ay	2023 Gerçekleşme İkinci 6 Ay
PG.2.2.1 Öğretim üyesi başına düşen SCI, SCI-Expanded, SSCI ve AHCI yayın sayısı	25	1,65	1,72	12/6: 2 Mesude hoca eklenirse 12/7:1,7	8/6:1,3 Mesude hoca eklenirse 8/7:1,14
PG.2.2.2 Son 5 yılda yayımlanan AGÜ adresli yayınlara SCI, SCI-Expanded, SSCI ve AHCI kapsamındaki dergilerde yapılan ortalama atıf sayısı	25	8,80	9,00	Toplam atıf 541, öğr elemanı sayısına bölündüğünde: 541/10:54,1	Toplam atıf 541, öğr elemanı sayısına bölündüğünde: 541/10:54,1
PG.2.2.3 AGÜ adresli Q1 ve Q2 sınıfı yayınların toplam SCI,SCI-Expanded, SSCI ve AHCI yayınlarına oranı	20	66%	67%	-	9 yayın (Q1 ve Q2)/11: 81%
PG.2.2.4 Ulusal burslardan ve yurtdışı burslarından yararlanan doktora öğrenci sayısının toplam doktora öğrenci sayısına oranı	5	27%	28%	3 Doktora busiyeri (TÜBİTAK)	3 Doktora busiyeri (TÜBİTAK)
PG.2.2.5 Öğretim üyesi başına düşen Uluslararası konferans bildirilerinin sayısı	5	0,62	0,65	-	11 bildiri/10 öğretim elemanı: 1,1; 8 bildiri/6 öğretim üyesi: 1,33
PG.2.2.6 Tezlerden üretilen SCI,SCI-E, SSCI, AHCI kapsamındaki yayınların sayısı	20	33	43	FBE	FBE
SORUMLU BİRİM	Araştırmalardan Sorumlu Rektör Danışmanlığı				
İŞBİRLİĞİ YAPILACAK BİRİMLER	Paydaşlarla İlişkilerden Sorumlu Rektör Yardımcılığı- Tüm Akademik Birimler- Araştırma Komisyonu- Araştırma Geliştirme Kalite Alt Komisyonu				

AMAÇ 2	Uluslararası yüksek etkili araştırma çıktısı üreterek, temel ve uygulamalı araştırma dengesini koruyarak, bilime ve topluma katkıda bulunmak				
HEDEF 3	Üniversitenin Ar-Ge çalışmalarında ve projelerinde etki düzeyini artırmak				
ALT PROGRAM ADI	Yükseköğretimde Bilimsel Araştırma Ve Geliştirme/Öğretim Elemanlarına Sağlanan Burs ve Destekler				
ALT PROGRAM HEDEFİ	Alanında yetkin, araştırmacı, bilgi üreten ve aktaran akademisyenler yetiştirilmesi				
PERFORMANS GÖSTERGELERİ	Hedefe Etki %	(2022) Başlangıç Dönem Değeri	2023 Hedeflenen	2023 Gerçekleşme İlk 6 Ay	2023 Gerçekleşme İkinci 6 Ay
PG.2.3.1 Öğretim elemanı başına düşen uluslararası desteklenen araştırma projelerinin sayısı	20	0,007	0,017	0	0
PG.2.3.2 Öğretim elemanı başına düşen TÜBİTAK tarafından desteklenen yürütücü olunan araştırma projelerinin sayısı	20	0,08	0,09	10 Tübitak yürütücü/10 öğretim elemanı: 1	1
PG.2.3.3 Öğretim elemanı başına düşen TÜBİTAK tarafından desteklenen araştırmacı olunan araştırma projelerinin sayısı	20	0,05	0,07	3 Tübitak araştırmacı/10 öğretim elemanı: 0,3	0,3
PG.2.3.4 Öğretim elemanı başına düşen özel bütçe dışında, dış destekli (TÜBİTAK, Döner Sermaye, TTO, Erasmus, vb.) projelerin bütçesinin özel bütçeye oranı	20	10,00%	11,00%	7 TÜSEB projesi/10: 0,7	0,7
PG.2.3.5 Yürütülen BAP projelerinin sayısı	20	9	15	0	0
SORUMLU BİRİM	Araştırmalardan Sorumlu Rektör Danışmanlığı				
İŞBİRLİĞİ YAPILACAK BİRİMLER	Paydaşlarla İlişkilerden Sorumlu Rektör Yardımcılığı-Tüm Akademik Birimler- Araştırma Komisyonu- Araştırma Geliştirme Kalite Alt Komisyonu- BAP Koordinatörlüğü - Döner Sermaye İşletme Müdürlüğü - TTO- Teknopark				

AMAÇ 2	Uluslararası yüksek etkili araştırma çıktısı üreterek, temel ve uygulamalı araştırma dengesini koruyarak, bilime ve topluma katkıda bulunmak				
HEDEF 4	Üniversitenin bilimsel araştırma çıktılarından ekonomik değere dönüşenlerin sayısını artırmak				
ALT PROGRAM ADI	Yükseköğretimde Bilimsel Araştırma Ve Geliştirme				
ALT PROGRAM HEDEFİ	Yükseköğretim kurumlarında inovasyon amaçlı bilimsel çalışmaların artırılması				
PERFORMANS GÖSTERGELERİ	Hedefe Etki %	(2022) Başlangıç Dönem Değeri	2023 Hedeflenen	2023 Gerçekleşme İlk 6 Ay	2023 Gerçekleşme İkinci 6 Ay
PG.2.4.1 Öğretim elemanlarınca Teknoparklarda kurulan şirket sayısı	20	9	11	0	0
PG.2.4.2 Öğretim elemanlarının Teknoloji Geliştirme Bölgesi (TGB) şirketlerinin ortalama cirosunun özel bütçeye oranı	20	1%	1%	0	0
PG.2.4.3 ARGE Sonucu Ürünle İlişkin Alınan Patent Sayısı	15	6	8	0	0
PG.2.4.4 ARGE sonucu ticarileşen ürün sayısı	15	1	1	0	0
PG.2.4.5 Öğretim elemanı başına düşen patent, faydalı model, prototip ve endüstriyel tasarım başvuru sayısı	30	0,6	0,7	0	0
SORUMLU BİRİM	Araştırmalardan Sorumlu Rektör Danışmanlığı				
İŞBİRLİĞİ YAPILACAK BİRİMLER	Paydaşlarla İlişkilerden Sorumlu Rektör Yardımcılığı- Tüm Akademik Birimler- Araştırma Komisyonu- Araştırma Geliştirme Kalite Alt Komisyonu- BAP Koordinatörlüğü- Teknoloji Transfer Ofisi- Teknopark				

AMAÇ 3	Üniversitenin gerçekleştirdiği faaliyetlerin kalitesini artırmak				
HEDEF 1	Üniversite Paydaşlarının memnuniyet oranının artırılması				
ALT PROGRAM ADI	Yönetim ve Destek Programı Yükseköğretim/Ön Lisans Eğitimi, Lisans Eğitimi ve Lisansüstü Eğitim Yükseköğretim/Yükseköğretimde Öğrenci Yaşamı				
ALT PROGRAM HEDEFİ	Mesleki yeterlilik sahibi ve gelişime açık mezunlar yetiştirilmesi Yükseköğretim öğrencilerine sunulan beslenme ve barınma hizmetlerinin kalitesinin artırılması; öğrencilerin kişisel ve sosyal gelişimi desteklenerek yaşam kalitesinin yükseltilmesi				
PERFORMANS GÖSTERGELERİ	Hedefe Etki %	(2022) Başlangıç Dönem Değeri	2023 Hedeflenen	2023 Gerçekleşme İlk 6 Ay	2023 Gerçekleşme İkinci 6 Ay
PG.3.1.1 Öğrenci memnuniyet oranı	25	82%	83%		
PG.3.1.2 Akademik personel memnuniyet oranı	25	35%	40%		
PG.3.1.3 İdari personel memnuniyet oranı	10	49%	51%		
PG 3.1.4 Dış paydaşların memnuniyet oranı	20	95%	95%		
PG 3.1.5 Mezunların memnuniyet oranı	20	82%	83%		
SORUMLU BİRİM	Kalite Koordinatörlüğü				
İŞBİRLİĞİ YAPILACAK BİRİMLER	Tüm Birimler- Öğrenme ve Öğretmeyi Geliştirme Birimi- Kalite Komisyonu- Kalite Alt Komisyonları				

AMAÇ 3	Üniversitenin gerçekleştirdiği faaliyetlerin kalitesini artırmak				
HEDEF 4	Kurum içinde dijital dönüşümü yaygınlaştırmak				
ALT PROGRAM ADI	Yönetim ve Destek Hizmetleri Ön Lisans Eğitimi, Lisans Eğitimi Ve Lisansüstü Eğitim				
ALT PROGRAM HEDEFİ	Mesleki yeterlilik sahibi ve gelişime açık mezunlar yetiştirilmesi				
PERFORMANS GÖSTERGELERİ	Hedefe Etki %	(2022) Başlangıç Dönem Değeri	2023 Hedeflenen	2023 Gerçekleşme İlk 6 Ay	2023 Gerçekleşme İkinci 6 Ay
PG.3.4.1 Süreç yönetim sistemlerinin sayısı	25	13	15		
PG.3.4.2 Çevrimiçi olarak izlenebilir stratejik plan göstergelerinin oranı	20	0,00%	10,00%		
PG.3.4.3 e-devlet üzerinden sağlanan hizmet sayısı	10	1	2		
PG.3.4.4 Birbirleri ile entegre bilişim sistem (yazılım) sayısı	20	5	7		
PG.3.4.5 Bilişim altyapısının sermaye bütçesindeki payı	25	3,00%	3,20%		
SORUMLU BİRİM	Bilgi İşlem Daire Başkanlığı				
İŞBİRLİĞİ YAPILACAK BİRİMLER	Tüm Birimler				

AMAÇ 3	Üniversitenin gerçekleştirdiği faaliyetlerin kalitesini artırmak				
HEDEF 5	Kurum tanınırlığının geliştirilmesi				
ALT PROGRAM ADI	Yönetim ve Destek Programı				
ALT PROGRAM HEDEFİ					
PERFORMANS GÖSTERGELERİ	Hedefe Etki %	(2022) Başlangıç Dönem Değeri	2023 Hedeflenen	2023 Gerçekleşme İlk 6 Ay	2023 Gerçekleşme İkinci 6 Ay
PG.3.5.1 Kurum adına yapılan tanıtım etkinliği sayısı	10	21	30		
PG.3.5.2 Kurumsal sosyal medya hesaplarının takipçi sayısı	10	3.000	4.000		
PG.3.5.3 Kurumsal web sayfası ziyaretçi sayısı	10	500.000	525.000		
PG.3.5.4 Kurumun THE (Impact) derecelendirme kuruluşunca sıralaması	20	101-200	101-200		
PG.3.5.5 Kurumun QS (EECA) derecelendirme kuruluşunca sıralaması	20	201	190		
PG.3.5.6 AGÜ Lisans programlarına ilk 50.000'den giren öğrencilerin oranı	15	11%	11%		
PG.3.5.7 Mezunların bir yıl içerisinde iş bulma oranı	15	63%	70%		
SORUMLU BİRİM	Basın Yayın ve Halkla İlişkiler Müdürlüğü				
İŞBİRLİĞİ YAPILACAK BİRİMLER	Tüm Birimler- Kariyer ve Profesyonel Geliştirme Uygulama ve Araştırma Merkezi- Aday Öğrenci İletişim Koordinatörlüğü				

AMAÇ 4	Üniversitenin süreç ve faaliyetlerini topluma ve sürdürülebilir kalkınma hedeflerine katkıda bulunacak şekilde düzenlemek.				
HEDEF 1	Toplumsal katkı faaliyetlerinin çeşitliliğinin ve sayısının artırılması				
ALT PROGRAM ADI	Yönetim ve Destek Hizmetleri Ön Lisans Eğitimi, Lisans Eğitimi Ve Lisansüstü Eğitim				
ALT PROGRAM HEDEFİ	Toplumun tüm kesimlerine ihtiyaç duyduğu alanlarda eğitimler verilmesi, kamu kurum ve kuruluşları, özel sektör ve uluslararası kuruluşlarla işbirliğinin gelişmesine katkıda bulunulması Mesleki yeterlilik sahibi ve gelişime açık mezunlar yetiştirilmesi				
PERFORMANS GÖSTERGELERİ	Hedefe Etki %	(2022) Başlangıç Dönem Değeri	2023 Hedeflenen	2023 Gerçekleşme İlk 6 Ay	2023 Gerçekleşme İkinci 6 Ay
PG.4.1.1 Topluma katkı amaçlı düzenlenen etkinlik sayısı	25	55	65		
PG.4.1.2 Sosyal sorumluluk temalı projelerin sayısı	20	20	22		
PG.4.1.3 Engelsiz kampüs uygulamaları için yürütülen faaliyet sayısı	10	3	3		
PG.4.1.4 Kütüphane aracılığıyla sunulan açık erişim yayın sayısı	20	1.181	1.418		
PG.4.1.5 AGÜ Akademi tarafından sunulan eğitim çeşitliliğinin sayısı	25	20	22		
SORUMLU BİRİM	Paydaşlarla İlişkilerden Sorumlu Rektör Yardımcılığı				
İŞBİRLİĞİ YAPILACAK BİRİMLER	Sağlık Kültür ve Spor Daire Başkanlığı- Kütüphane ve Dokümantasyon Daire Başkanlığı-Topluma Katkı Kalite Alt Komisyonu- AGÜ Akademi- Döner Sermaye İşletme Müdürlüğü- Engelsiz Birim Komisyonu				

AMAÇ 4	Üniversitenin süreç ve faaliyetlerini topluma ve sürdürülebilir kalkınma hedeflerine katkıda bulunacak şekilde düzenlemek.				
HEDEF 2	Karbon Ayakızının Azaltılması				
ALT PROGRAM ADI	Yönetim ve Destek Hizmetleri Ön Lisans Eğitimi, Lisans Eğitimi Ve Lisansüstü Eğitim				
ALT PROGRAM HEDEFİ	Mesleki yeterlilik sahibi ve gelişime açık mezunlar yetiştirilmesi				
PERFORMANS GÖSTERGELERİ	Hedefe Etki %	(2022) Başlangıç Dönem Değeri	2023 Hedeflenen	2023 Gerçekleşme İlk 6 Ay	2023 Gerçekleşme İkinci 6 Ay
PG.4.2.1 Kişi başına elektrik enerjisi tüketimi	20	806,92	780,49		
PG.4.2.2 Kişi başına doğalgaz tüketimi	20	139,77	124,39		
PG.4.2.3 Kişi başına akaryakıt tüketimi	20	4,61	4,02		
PG.4.2.4 Kişi başına su tüketimi	20	8,07	6,91		
PG.4.2.5 Ekoloji alanında yapılan akademik çalışma sayısı	20	15	16		
SORUMLU BİRİM	Yapı İşleri ve Teknik Daire Başkanlığı				
İŞBİRLİĞİ YAPILACAK BİRİMLER	Akademik Birimler -Atık Yönetim Komisyonu				

AMAÇ 4	Üniversitenin süreç ve faaliyetlerini topluma ve sürdürülebilir kalkınma hedeflerine katkıda bulunacak şekilde düzenlemek.				
HEDEF 3	Sürdürülebilir Kalkınma Hedeflerine yönelik yapılan çalışmaların yaygınlaştırılması				
ALT PROGRAM ADI	Yönetim ve Destek Hizmetleri Ön Lisans Eğitimi, Lisans Eğitimi Ve Lisansüstü Eğitim				
ALT PROGRAM HEDEFİ	Mesleki yeterlilik sahibi ve gelişime açık mezunlar yetiştirilmesi				
PERFORMANS GÖSTERGELERİ	Hedefe Etki %	(2022) Başlangıç Dönem Değeri	2023 Hedeflenen	2023 Gerçekleşme İlk 6 Ay	2023 Gerçekleşme İkinci 6 Ay
PG.4.3.1 Sürdürülebilir kalkınma amaçlarının her birine yönelik yürütülen faaliyet sayısı	20	145	178		
PG.4.3.2 Sürdürülebilirlik kalkınma amaçlarına yönelik açılan ders sayısı	20	145	154	2022-23 bahar açılan ders: 23	2023-24 bahar açılan ders: 18
PG.4.3.3 Sürdürülebilirlik kalkınma amaçlarına yönelik açılan farklı derslere kaydolmuş öğrenci sayısı	20	2.301	2.957	GLB koordinatörlüğü	GLB koordinatörlüğü
PG.4.3.4 Yürütülen lisansüstü tezlerde sürdürülebilir kalkınma amaçlarına yönelik katkı veren tezlerin toplam tez sayısına oranı	20	100%	100%	FBE	FBE
PG. 4.3.5 Sürdürülebilir kalkınma hedeflerine yönelik yapılan akademik çalışma sayısı	20	35	45	13 TÜBİTAK ve 7 TÜSEB projesi	13 TÜBİTAK ve 7 TÜSEB projesi
SORUMLU BİRİM	Paydaşlarla İlişkilerden Sorumlu Rektör Yardımcılığı				
İŞBİRLİĞİ YAPILACAK BİRİMLER	Tüm Birimler- Topluma Katkı Kalite Alt Komisyonu				

3-Performans Bilgi Sisteminin Değerlendirilmesi

AGÜ’de Bilgi Yönetim Sistemleri Bilgi İşlem Daire Başkanlığı tarafından yürütülmektedir.

Kurum içinde sadece yetkili personelin (akademik/idari) erişebildiği ve yetkisine göre veri girişi ya da sorgulaması yapabildiği güvenlik katmanı çözümüyle sistemler yürütülmekte, verilerin gizliliği ve güvenliği sağlanmaktadır.

Kullanıcıların hesap talepleri Dekanonayile sadece yapılacak işlem kapsamında yetki verilerek gerçekleştirilmektedir. Yapılan işlemler sistemde ‘log’ tutulması suretiyle kayıt altına alınmaktadır.

Eğitim ve öğretim faaliyetlerinin yürütülmesi ile ilgili Dil Okulunda Schoology, lisans ve lisansüstü programlarda da Canvas olmak üzere iki öğretim yönetim sistemi kullanılmaktadır. Bu sistemlerle öğretim elemanlarımızın ders ile ilgili tüm materyalleri öğrenciler ile paylaşmasının yanı sıra, öğrencilerin ders ile ilgili durumlarını görebilmelerine ve ilgili öğretim elemanı ile iletişim kurmalarına olanak sağlanmaktadır.

AR-GE faaliyetlerine yönelik AVESİS adlı Akademik Veri Yönetim Sistemi kullanılmaktadır. AVESİS’te üniversitedeki tüm akademik personelin bilimsel çalışmaları ile ilgili veriler (yayımlar, atıflar, projeler, patentler, ödüller vs.) toplanmakta ve tüm bu çalışmalarla ilgili istatistikler ve raporlar oluşturulabilmektedir. Öğretim üyeleri bu sisteme sık sık veri girişi yapmakta olup, yıllık değerlendirme ve akademik teşvik uygulamalarıyla da bu verilerin hepsinin yılda en az bir kez güncellenmesi sağlanmaktadır.

Üniversite bünyesinde BAP üzerinden desteklenen araştırma projeleri ile ilgili tüm işlemleri yönetmek için BAPSİS adlı proje süreçleri yönetim sistemi kullanılmaktadır. Bu sistemde proje ile ilgili tüm bilgiler, süreçler görülebilmekte ve takip edilebilmektedir. Öğretim üyelerinin kişisel ve araştırmaları ile ilgili bilgileri, yukarıda belirtilen sistemler dışında YÖKSİS’e de girmeleri gerekmekte ve bu bilgileri birden çok sisteme girmek zorunda olmaları bazı sıkıntılara neden olmaktadır. Özellikle akademik teşvik uygulamasıyla daha da önem kazanan bu sistemlere veri girişi, BAPSİS’te oluşturulan bir modül ile direkt YÖKSİS’e aktarılmakta ve veri girişinin bir kere yapılması yeterli olmaktadır. Öğretim üyeleri ve bilimsel çalışmaları ile ilgili veriler bu sistem vasıtasıyla daha etkili bir şekilde takip edilebilmektedir. Eğitim öğretim ve araştırma faaliyetleri ile ilgili yukarıda belirtilen sistemlere ek olarak,

Bir kısım duyurularımız üniversitenin ağ sayfasına girilmekte ve bu iş ile ilgili AGU WEB CMS adlı sistem kullanılmaktadır. Bir kısım duyurularımızda Fakülte ağ sayfasına girilmektedir.

SGB.NET: Üniversitemizin tüm mali işlerini elektronik ortama taşımak suretiyle 5018 sayılı kanunun ve ikincil mevzuatın öngörmüş olduğu görevleri yerine getirmek ve iç kontrol sistemini kurmak için gerekli verileri sağlayan bir sistemdir.

KBS: Kamu Hesapları Bilgi Sistemi, mali işlemlerin harcama birimleri ve muhasebe birimi aşamalarını tek bir otomasyon sistemi içinde bütünleştirmek, harcama birimleri ile muhasebe birimleri arasında elektronik iletişim ortamı sağlamaktadır.

E-Bütçe: Kamu kurumlarının mali yönetim süreçlerinin desteklenmesini, uygulama birliği ve konsolidasyon işlemlerinin sağlanmasını, bilgi ve uygulama paylaşımını amaçlayan bütçe ve ödenek işlemlerinin yapıldığı bir e-devlet projesidir.

Taşınır Kayıt Kontrol Yönetim Sistemi: Kurum içindeki tüm taşınırın devir ve sayım işlemlerinin gerçekleştirilmesi için kullanılan bir sistemdir.

4- Diğer Hususlar

IV- KURUMSAL KABİLİYET ve KAPASİTENİN DEĞERLENDİRİLMESİ

A- Üstünlükler:

Moleküler Biyoloji ve Genetik Bölümü Üstünlükler: Araştırma çıktıları ve proje performansı açısından iyi bir performans gösterildiği görülmektedir. Ayrıca bildiri sayısı da beklentinin üzerinde olmuştur. Makale sayısı beklenen düzeyde görülmektedir. Tüm hocalarımız proje başvurusunda bulunmaktadır. Sadece Tübitak değil TÜSEB projelerine de başvuru yapıp proje alınmaktadır. Lisans öğrencileri de hocalarımızın danışmanlığından proje başvurusu yapmakta ve TÜBİTAK 2209 Lisans öğrenci projeleri yada TÜSEB projelerini almaya hak kazanmaktadırlar. Eğitim alanında ise seçmeli ders çeşitliliği arttırılmaktadır.

Biyomühendislik Bölümü Üstünlükler:

- Kurum'un paydaş katılımları ile misyon vizyon, temel değerler, kalite politikaları ve stratejik planın amaç, hedef ve performans göstergelerini belirlemesi ve güncellemesi,
- Kalite Güvence Sistemi ve Eğitim, Araştırma, Topluma Katkı PUKÖ çevrimlerinin Üniversitemize özgü yazılı ve tanımlı olarak oluşturulması,

- Fakülte bünyesinde uluslararası öğrenci olması; değişim programları, eğitimler ve stajlar vasıtasıyla akademisyen ve öğrencinin yurt dışına gitmesi, uluslararası öğrenci ve öğretim üyesinin de Fakültemize gelmesi,
- Tüm programlardaki öğrencilerin birlikte aldığı ve ortak takımlar kurdukları zorunlu derslerde, “küreselleşme problemlerine çözüm”, “transdisipliner araştırma kültürü”, “takım çalışması” yürütebilme yeteneği, “topluma katkı” sağlama bilincini öğrenen odaklı yaklaşımla kazanması,
- Biyomühendislik Bölümü’nde odak alan uygulamasının bulunması,
- Bölümün, öğrencilerin ulusal ve uluslararası staj yapmalarına destek vermesi ve katkı sağlaması,
- Bölümün birçok uygulama yöntemleri ile öğrenen odaklı eğitim yapması, Öğretim üyelerinin genç ve dinamik olmaları,
- Biyomühendislik bölümünde, Biyomedikal, Malzeme ve Genetik alanlarında güçlü araştırmacıların varlığı,
- Yürütülmekte olan yüksek bütçeli araştırma projelerinin varlığı
- Biyomühendislik konularının TÜBİTAK, Bilim, Sanayi ve YÖK 100/2000 nezdinde öncelikli alanların başında yer alması,
- BM’in 17 temel kalkınma amacının (17 SDG) takibi ve bu konuda kurumsal farkındalığı artırmak için Bölümde Toplumsal Katkı Komisyonu’nun kurulması ve ayrıca Toplumsal Katkı’dan sorumlu bir öğretim üyesi belirlenmesi.

B-Zayıflıklar

Biyomühendislik Bölümü Zayıflıklar

- Sınıf, laboratuvar ve benzeri fiziksel alan yetersizlikleri
- Türkiye’de Biyomühendislik kavramının henüz tam anlamıyla anlaşılmamış olması
- Bazı üniversitelerde Biyomühendislik bölümü kontenjanlarının doldurulamaması ve öğrenci profilinin düşük olması
- Öğretim Üyesi kadrosunda belli alanlarda eksiklik olması
- Yardımcı öğretim elemanı sayısında yetersizlik olması
- Eğitim programının henüz akredite olmaması

Moleküler Biyoloji ve Genetik Bölümü Zayıflıklar

- Sınıf, laboratuvar ve benzeri fiziksel alan yetersizlikleri
- Asistan sayısı ve laboratuvar derslerinin 2 section yapılması sebebiyle asistanların iş yükünün fazla olması
- Farklı alanlarda (örneğin sinir bilimi) çalışan hocaların kadroya katılması sağlanması çalışma alanlarının çeşitlendirilmesi gerekmektedir.
- Topluma katkı alanında etkinliklerin daha da arttırılmasına yönelik çalışmalar yapılmalıdır.
- Öğrenci laboratuvarlarına sarf malzemelerin temini için bütçe artışı gereklidir.

C-Değerlendirme

Genç bir Fakülte olmanın getirdiği güçlüklerin yanı sıra, yapılanma aşamasının devam etmesi, personel eksikliği ve fiziksel altyapı yetersizliklerine rağmen Fakültemiz yasal mevzuatla kendisine verilmiş yetki ve sorumluluklar çerçevesinde 2023 yılında da, faaliyetlerini eksiksiz bir şekilde yerine getirmeye çalışmıştır. Üniversitemizde eğitim-öğretim ile bilimsel araştırma faaliyetlerinin, geliştirilmesi, etkinliğinin artırılması en önemli ve temel hedeflerimiz arasında yer almaktadır. Yaşam ve Doğa Bilimleri Fakültesi olarak sunmuş olduğumuz tüm hizmetlerin; eğitim-öğretim, araştırma ve topluma hizmet üretimi aktivitelerin hem kalitesine hem de kapasitesini artırmak için özel bir çaba sarf etmekteyiz. Personel ihtiyacımız ve fiziksel altyapı eksikliğimiz ve ekonomik ihtiyaçlarımızın giderilmesi durumunda Fakültemiz gelişim sürecini hızlı ve başarılı bir şekilde tamamlayacak ve gelecek yıllar içinde daha etkin bir şekilde eğitim-öğretim faaliyetleri sürdürecektir. Tüm faaliyetlerde şeffaflık ve hesap verilebilirliğin, kaynak kullanımında etkinliğin ve verimliliğin sağlanması yönünde Fakültemizin misyon ve vizyonun gerçekleştirilmesi için kayda değer bir çaba harcayan tüm yönetici ve personelimiz ile idari faaliyetlerin yürütülmesine devam edilecektir.

V- ÖNERİ VE TEDBİRLER

- Uluslararası bilimsel faaliyetlerin ve yayınların sayı ve niteliğinin artırılması,
- Öğrenci sayısındaki artışa paralel olarak eğitim alanlarının artırılması,
- Öğrenci Laboratuvarlarında kullanımına ihtiyaç duyulan sarf malzemelerin satın alınabilmesi tahsis edilen bütçenin arttırılması,
- Fakültedeki araştırma alt yapı ve imkanların arttırılması,
- Araştırma projelerine yönelik desteklerin arttırılması,
- Öğrenci kontenjanında artışın durması/kontenjanın azalması,
- Nitelikli öğretim üyesi sayısının arttırılması,
- Araştırma görevlisi sayısının arttırılması,
- Danışma kurulu oluşturulması,
- Eğitim programı akreditasyon kapsamında hazırlıklara başlanması,
- Paydaşlarla daha çok organizasyon yapılması gerekmektedir.

İÇ KONTROL GÜVENCE BEYANI

Harcama Yetkilisi olarak yetkim dahilinde;

Bu raporda yer alan bilgilerin güvenilir, tam ve doğru olduğunu beyan ederim.

Bu raporda açıklanan faaliyetler için idare bütçesinden harcama birimimize tahsis edilmiş kaynakların, etkili, ekonomik ve verimli bir şekilde kullanıldığını, görev ve yetki alanım çerçevesinde iç kontrol sisteminin idari ve mali kararlar ile bunlara ilişkin işlemlerin yasallık ve düzenliliği hususunda yeterli güvenceyi sağladığını ve harcama birimimizde süreç ve kontrolünün etkin olarak uygulandığını bildiririm.

Bu güvence, harcama yetkilisi olarak sahip olduğum bilgi ve değerlendirmeler, iç kontroller, iç denetçi raporları ile Sayıştay raporları gibi bilgim dahilindeki hususlara dayanmaktadır.

Burada raporlanmayan, idarenin menfaatlerine zarar veren herhangi bir husus hakkında bilgim olmadığını beyan ederim. 04.01.2024

Prof. Dr. Alaattin ŞEN

Dekan